



VÝROČNÍ ZPRÁVA ZA ROK 2014 PAP PARDUBICE o.p.s.

Obsah

1. Základní údaje o obecně prospěšné společnosti	3
2. Zpráva o všech činnostech uskutečněných v účetním období v rámci obecně prospěšných služeb a doplňkové činnosti a jejich zhodnocení	3
2.1. Přehled návštěvnosti za rok 2014	4
2.2. 50m bazén	5
2.3. Fitness	5
2.4. Aqua část	5
2.5. Wellness	6
2.6. Letní pláž	6
2.7. Plavecká škola	6
2.8. Plavání kojenců a batolat	7
2.9. Střediska doplňkové činnosti	7
2.10. Přehled akcí pořádaných v roce 2014	9
3. Zpráva o stavu majetku a závazků obecně prospěšné společnosti k rozvahovému dni 31. 12. 2014	10
4. Zpráva o změně zakládací listiny a změně ve složení správní rady a dozorčí rady a o změně osoby ředitele, k nimž došlo v průběhu účetního období	10
5. Lidské zdroje, organizační schema	10
6. Zpráva o stavu fondů	11
7. Zpráva o celkovém objemu nákladů a výnosů (příjmů) v členění na náklady vynaložené pro plnění obecně prospěšných služeb, pro plnění doplňkových činností a na vlastní činnost obecně prospěšné společnosti, včetně výše nákladů na mzdu ředitele a na odměny členů správní rady a členů dozorčí rady	11
8. Přílohy -	12
8.1. – zpráva nezávislého auditora o ověření účetní závěrky za rok 2014	
8.2. – příloha účetní závěrky PAP Pardubice o.p.s. za rok 2014	
8.3. – rozvaha ke dni 31.12.2014	
8.4. – výkaz zisku a ztrát od 1.1.2014 do 31.12.2014	
8.5. - organizační schéma	
8.6. - zpráva nezávislého auditora o ověření výroční zprávy za rok 2014	

1. Základní údaje o obecně prospěšné společnosti

název společnosti: **PAP PARDUBICE o.p.s.**

sídlo společnosti: Jiráskova 2664, 530 02 Pardubice

jednající: René Živný, předseda správní rady

zapsaná v rejstříku obecně prospěšných společností vedeného Krajským soudem v Hradci Králové

oddíl O, vložka 252

datum zápisu: 1. prosince 2011

IČO: 288 25 781

DIČ: CZ 288 25 781

Statutární orgán – ředitel společnosti: Jiří Vysoudil

Složení SR a DR k 1. 12. 2014

Správní rada:

předseda správní rady – René Živný, členové správní rady – Mgr. Jindřich Tauber, Tomáš Urbánek, Stanislav Filip, doc. Ing. Bohumil Šťastný Ph.D., MDDr. Michal Pražan

Dozorčí rada:

předseda dozorčí rady – Pavel Studnička, členové dozorčí rady – Ladislav Bouška, Richard Urban, Libor Hlaváč, Mgr. Tomáš Kalousek, Bc. Petr Víšek

2. Zpráva o všech činnostech uskutečněných v účetním období v rámci obecně prospěšných služeb a doplňkové činnosti a jejich zhodnocení

Provozování, správa a údržba Aquacentra Pardubice.

V roce 2014 společnost provozovala objekt Aquacentra Pardubice v souladu s nájemní smlouvou se Statutárním městem Pardubice. Na konci srpna a začátkem září proběhla plánovaná odstávka provozu, kdy byly provedeny záruční opravy, kompletní úklid a údržba celého objektu, včetně vyčištění všech bazénů.

Pro zlepšení nabízených služeb byla v roce 2014 pořízena zařízení: univerzální světelná tabule pro informace návštěvníků o rozpisu drah a pro zobrazení sportovních výsledků. Pro návštěvníky se sníženou pohyblivostí jsme pořídili dva bazénové zvedáky Delfín.

Společnost provozovala obecně prospěšné služby na základě zakládací listiny v oblasti rekreace a sportu. Zejména provozování, správa a údržba Aquacentra Pardubice zahrnující v hlavní činnosti provozování 50m bazénu, aquaparku, wellness, letní pláže včetně venkovních bazénů,

posilovny a tělocvičen, včetně krátkodobého pronájmu částí zařízení. Součástí bylo také provozování přilehlého parkoviště pro návštěvníky Aquacentra.

V doplňkové činnosti společnost vykonávala hostinskou činnost, podnájem nebytových prostor a provozování parkoviště.

Střediska hlavní činnosti

1. 50m bazén a fitness
2. Aqua část
3. Wellness
4. Letní pláž
5. Plavecká škola
6. Plavání kojenců a batolat

2.1. Přehled celkové návštěvnosti za rok 2014

V roce 2014 byl podíl abonentů na celkové návštěvnosti téměř 35%, další podíl 29% jsou dlouhodobé a krátkodobé využití drah a bazénů sportovními kluby a škol, zbylých 36% tvoří jednorázové návštěvy. V porovnání s rokem 2013 se nám podařilo přesunout část jednorázových vstupů do podílu abonentů (o 4%).

2014	bazény	pronájmy	letní pláž	kojenci	celkem
leden	40812	7638		988	50522
únor	35823	6446		673	43626
březen	31191	9521		703	42269
duben	28276	8413		673	38264
květen	30963	7573		1105	40627
červen	21617	6403	4046	743	33630
červenec	21656		9947		31603
srpen	19405		2687		22092
září	17332	8122	185	573	26864
říjen	28570	10347		901	40734
listopad	31704	11202		945	44707
prosinec	27968	5728		690	35038
celkem	335317	81393	16865	7994	449976

Do celkové návštěvnosti je zapotřebí započítat ještě 20 383 dětí do 120 cm, které navštívili naše zařízení.

Dne 12.8.2014 jsme přivítali návštěvníka s pořadovým číslem 1 000 000.

2.2. 50m bazén

50m bazén je jednoznačně svými parametry a zázemím nejlepší v České republice. Bazén je maximálně vytížen jak pravidelnými pronájmy plaveckých klubů a škol, tak krátkodobými plaveckými soustředěními.

Naším cílem v roce 2014 bylo získat a udržet si klientelu českých a zahraničních klubů a dostat se do široké plavecké veřejnosti. I z tohoto důvodu se zde pořádaly troje prestižní závody.

Nejprve v květnu to byla Velká cena města Pardubic, mezinárodní závody a zároveň 3. kolo Českého poháru. Na přelomu května června jsme pořádali MČR v ploutvovém plavání a rychlostním potápění a v červnu MČR v plavání staršího žactva.

Během celého roku se zde vystřídalo několik zahraničních a domácích soustředění. Mezi stálé zájemce patří kluby z Izraele, Český národní tým a mnoho dalších českých i zahraničních klubů.

Všechny kluby jsou přínosem nejen pro Aquacentrum, ale i pro celé město Pardubice

Návštěvnost 50m bazénu

2014	leden	únor	březen	duben	květen	červen	červenec	srpen	září	říjen	listopad	prosinec
turnikety	18266	15804	17153	13973	16062	14038	9926	7528	9561	14593	14315	11659

2.3. Fitness

Nejvyšší návštěvnost dosáhla až 200 osob za den. Vzhledem k tomu je třeba předpokládat vyšší náročnost na údržbu a obnovu zařízení, zejména kardio strojů.

Návštěvnost fitness

2014	leden	únor	březen	duben	květen	červen	červenec	srpen	září	říjen	listopad	prosinec
celkem	5246	4536	4603	3960	3745	3083	3207	2279	2640	3903	3701	3940

2.4. Aqua část

V aqua části byla provedena záruční oprava poškozeného dna rekreačního bazénu.

Návštěvnost aqua

2014	leden	únor	březen	duben	květen	červen	červenec	srpen	září	říjen	listopad	prosinec
turnikety	16514	15297	9906	11090	12055	6444	10324	10296	5584	10226	12641	11842

2.5. Wellness

Wellness vykazovalo v roce 2014 nadprůměrnou návštěvnost. V některých dnech a časech dochází k naplnění maximální možné kapacity zařízení, a tím i k nutnosti uzavření pro další návštěvníky.

Pokračovali jsme v provozování wellness pouze pro seniory, a to každou středu před zahájením provozu pro veřejnost.

Návštěvnost wellness

2014	leden	únor	březen	duben	květen	červen	červenec	srpen	září	říjen	listopad	prosinec
celkem	5402	4722	4132	3213	2846	1697	1406	1527	2187	3751	4745	4467

2.6. Letní pláž

Návštěvnost letní pláže byla ovlivněna, tak jako každým rokem, počasím.

Návštěvnost letní pláže

2014	leden	únor	březen	duben	květen	červen	červenec	srpen	září	říjen	listopad	prosinec
celkem	0	0	0	0	0	4046	9947	2687	186	0	0	0

2.7. Plavecká škola

Plavání základních a mateřských škol

Ve školním roce 2013/2014 a 2014/2015 se podařilo přivést do areálu celkem 2522 žáků základních škol, kteří tu absolvují výuku v rozsahu dvaceti hodin. Plavecká škola úspěšně oslovila mateřské školy a v letošním školním roce se do kurzů přihlásilo 1303 dětí.

Plavecké kurzy

V odpoledních hodinách probíhala polo individuální výuka pro děti od tří do šesti let. V roce proběhly celkem 4 kurzy, ve kterých se učilo plavat 382 dětí. Dále plavecká škola pořádala kurzy pro neplavce na výukovém bazénu a kurzy pro plavce na 50m bazénu a kondiční plavání pro děti od 10 do 14 let. Svoji oblibu si získávají i kurzy pro dospělé. PŠ pořádala celoročně kurz základního plavání pro dospělé, tak i zdokonalovacího plavání. Vše pod vedením profesionálních trenérů z řad našich zaměstnanců. Těchto kurzů se účastnilo celkem 209 osob.



Aquaerobic

Tradičně všemi věkovými kategoriemi oblíbený aquaerobic, nabízíme 2x týdně ve večerních hodinách. Těší se velmi dobré návštěvnosti. Celkem tyto kurzy za rok 2014 navštívilo 3562 lidí.

Příměstské tábory

Aquacentrum v roce 2014 nabízelo pro děti ve věku od 3 do 12 let příměstské tábory, o které byl mimořádný zájem. Tábory se uskutečnily v době jarních, letních a podzimních prázdnin.

Příměstských táborů se v roce 2014 účastnilo celkem 747 dětí.

Cvičení ve vodě pro seniory

V roce 2014 jsme pokračovali s pořádáním cvičení ve vodě pro seniory, návštěvnost během celého roku byla 661 osob. Vzhledem k tomu, že jsme si vědomi, že naše populace stárne, snažíme se i my pracovat se seniory a připravit jim zajímavý program. Proto každé úterý a čtvrtek odpoledne probíhalo v zóně Aqua zdravotní cvičení pro seniory s jedním z našich instruktorů.

2.8. Plavání kojenců a batolat

Areál má k dispozici velice útulný a samostatný bazén s celým zázemím pro plavání kojenců a batolat. Zejména příjemné zázemí a kvalitní instruktoři nám přivádí stále více zájemců o tento druh plavání.

V roce 2014 se konaly 4 kurzy plavání kojenců a batolat, kterých se celkem účastnilo 474 dětí v rozmezí od jednoho roku do tří let.

V odpoledních hodinách je bazén využíván k polo individuální výuce plavání předškolních dětí.

2.9 Střediska doplňkové činnosti

1. Občerstvení
2. Podnájem nebytových prostor
3. Parkoviště

Občerstvení

V účetním období bylo provozováno občerstvení na třech stanovištích. V letním období bylo otevřeno občerstvení na letní pláži.

Ve vnitřních prostorech je provozováno bistro ve vstupní hale a mokré občerstvení v prostoru aqua.

V roce 2014 zůstalo bistro ve vstupní hale z hlediska výnosnosti nejvýkonnější, průměrné denní tržby se pohybují v částce cca 9 966,- Kč.

Podnájem nebytových prostor

V podnájmu nebytových prostor nedošlo k žádné změně podnájemců. Jedná se o prostory tělocvičny ve 4.NP, rehabilitace ve 2.NP, dvou kanceláří v 1.NP a kanceláře v 1. PP (viz. tabulka níže).

Tržby z podnájemného – 607 tis. Kč

Seznam podnájemců v objektu PAP PARDUBICE o.p.s

Firma	IČ	smlouva č.	předmět podnájmu	výměra v m2
<i>Sport Club Plavecký areál Pardubice</i>	15049949	74/06/2012	klubovna 1. PP	27
<i>Plavecký klub Pardubice</i>	70852308	73/06/2012	kancelář v 1. NP + využívání spol. kuchyňky	12,72
<i>Bluewater Travel s.r.o.</i>	60934999	77/06/2012	kancelář v 1. NP + využívání spol. kuchyňky	14,74
<i>Títan- Neurorehabili tace s.r.o.</i>	28810481	75/06/2012	rehabilitace v 2. NP	193,79
<i>Iva Jebálková</i>	60905441	76/06/2012	kom. prostor ve 4. NP tělocvična	486,6
<i>Ing. Vlasta Bártová</i>	76360032		prostor masáží v 2. NP	13,7

Parkoviště

Do doplňkové činnosti provozu parkoviště je zařazeno částečné zpoplatnění parkoviště pro klienty, kteří nenavštíví naše zařízení.

Tržby z parkovného – 151 tis. Kč.

2.10 Přehled akcí pořádaných v roce 2014

2.1 – 28.2. – Prodluž si jízdu v aqua, při zakoupení občerstvení za 20,- Kč se prodloužil čas o jednu hodinu

25.1. – Zážitkové saunování

14.2. – Sv. Valentýn – sleva pro páry do wellness

8.3. – Jarní rozjezd v Aquacentru s LA Fiestou

12.4 – Zážitkové saunování

30.4. – Čarodějnice pro nejmenší děti

17. – 18. 5. – Český pohár v plavání

1.4. – 30.5. – Aqua za cenu 50m bazénu

31.5. – 1.6 – MČR v ploutvovém plavání a rychlostním potápění

14.6. – 15.6. – MČR v plavání staršího žactva

12.8. – Miliontý návštěvník Aquacentra Pardubice

4.11. – 20. Ročník olympiády mládeže – závody základních a středních škol

1.11. – 23.12. Vstup do aqua za cenu 50m bazénu

4.12. – mikulášská nadílka se záštitou Krajského úřadu

V roce 2014 naše společnost pokračovala v partnerství se společnostmi: Rozvojový fond Pardubice a.s., HC ČSOB Pardubice, BK Pardubice, Dostihový spolek Pardubice, Muzeum Pardubice, Služby města Pardubic, AFI Palace Pardubice, AMK ZP Pardubice, Dopravní podnik města Pardubic



Aquacentrum Pardubice rovněž stále úzce spolupracuje se zástupci základní školy a praktické školy Svítání a Dětským domovem Pardubice

3. Zpráva o stavu majetku a závazků obecně prospěšné společnosti k rozvahovému dni 31. 12. 2014

Společnost ke dni 31.12.2014 má evidovaný dlouhodobý hmotný majetek v hodnotě – 6 733 tis. Kč.

Přírůstky: běhací pás do fitness, 2 x zvedací plošina Delfín do bazénu pro osoby se sníženou pohyblivostí, světelná informační tabule Nisasport na 50 m bazénu.

Závazky společnosti z obchodního styku činily ke dni 31.12.2014 – 2 999 tis. Kč.

Jednalo se zejména o závazky za energie a nájemné, které byly uhrazeny v měsíci lednu 2015

4. Zpráva o změně zakládací listiny a změně ve složení správní rady a dozorčí rady a o změně osoby ředitele, k nimž došlo v průběhu účetního období

V roce 2014 nedošlo k žádným změnám v zakládací listině společnosti.

Změna ve složení SR a DR od 29. 1. 2015

Správní rada:

MDDr. Michal Pražan, Libor Coufal, Bc. Martin Kratochvíl, Mgr. Dalibor Menšík, Jiří Rop, Richard Urban

Dozorčí rada:

Mgr. Ladislav Effenberk, Ing. Jan Kratochvíl, Martina Dračinská – Losová, Jan Nadrchal, Michal Pilař, MUDr. Vít Ulrych

5. Lidské zdroje, organizační schéma

V roce 2014 nebyla obsazena pozice pro marketing, kde stávající náplň pracovních povinností byla rozdělena mezi ředitele a stávající zaměstnance na vedoucích pozicích. V provozní části, byly neobsazeny dvě pozice PP plavčík a dvě pozice PP obsluhy bistra, kde jsou v časech největší návštěvnosti případně nahrazovány DPP nebo DPČ.

Na konci účetního období byl stav zaměstnanců v pracovním poměru v počtu 63 osob. Podrobný rozpis pracovních pozic je znázorněn v organizačním schématu (viz příloha).



Společnost, dle přílohy 8.5 uvedeného organizačního schématu má tři základní úseky, technický, ekonomický a sportovně – provozní úsek.

Mzdové náklady zaměstnanců činily v roce 2014 - 18 803 tis. Kč

Zákonné sociální pojištění a zdravotní pojištění za zaměstnance činilo v roce 2014 - 5 924 tis. Kč

Počty zaměstnanců po měsících v roce 2014

2014	leden	únor	březen	duben	květen	červen	červenec	srpen	září	říjen	listopad	prosinec
PP	61	63	63	63	62	62	63	63	64	63	64	63
DPP,DPČ	40	44	47	49	54	64	65	61	57	60	66	63

6. Zpráva o stavu fondů

Společnost v roce 2014 neměla žádné fondy.

7. Zpráva o celkovém objemu nákladů a výnosů (příjmů) v členění na náklady vynaložené pro plnění obecně prospěšných služeb, pro plnění doplňkových činností a na vlastní činnost obecně prospěšné společnosti, včetně výše nákladů na mzdu ředitele a na odměny členů správní rady a členů dozorčí rady

Příjmy za vlastní výkony a za prodej zboží 42 825 tis. Kč
Prodej služeb, prodej zboží v občerstvení.

Provozní dotace od zakladatele 28 961 tis. Kč
Dotace na pokrytí provozních nákladů (energie, provoz a nájemné)

Ostatní dotace
Dotace od KÚ Pardubice 5 tis. Kč
Mikulášská nadílka



Náklady na hlavní činnost obecně prospěšných služeb - 30 508 tis. Kč.

Jedná se zejména o náklady spojené s provozováním bazénů (energie), mzdy sportovně – provozního úseku.

Náklady pro plnění doplňkové činnosti - 5 189 tis. Kč.

Jedná se náklady spojené s provozováním bistra (energie, mzdy).

Náklady na vlastní (společnou) činnost o.p.s. - 36 012 tis. Kč.

Jedná se zejména o náklady spojené s nájmem za budovu, náklady na mzdu ředitele a na odměny členů správní a dozorčí rady, mzdy THP a technického úseku, náklady na společné prostory, úklid apod.

Investiční náklady na vybavení areálu - 723 tis. Kč

Běhací pás do fitness, světelná informační tabule na 50 m bazénu, 2 x zvedací plošina do bazénu pro invalidy.

Náklady na mzdu ředitele 817 tis. Kč.

Náklady na odměnu správní rady 205 tis. Kč.

Náklady na odměnu dozorčí rady 101 tis. Kč.

8. Přílohy

8.1– zpráva nezávislého auditora o ověření účetní závěrky za rok 2014

8.2– rozvaha ke dni 31.12.2014

8.3– výkaz zisku a ztrát od 1.1.2014 do 31.12.2014

8.4– příloha účetní závěrky PAP Pardubice o.p.s. za rok 2014

8.5– organizační schéma

8.6– zpráva nezávislého auditora o ověření výroční zprávy za rok 2014

ZPRÁVA NEZÁVISLÉHO AUDITORA

**o ověření účetní závěrky za rok 2014
společnosti PAP PARDUBICE o.p.s.**

Příjemce zprávy:

**PAP PARDUBICE o.p.s.
Jiráskova 2664
530 02 Pardubice
IČO: 288 25 781**

Auditorská společnost:

**AV - AUDITING, spol. s r. o.
Tolarova 317
533 51 Pardubice
IČO 492 85 220
Oprávnění Komory auditorů ČR č. 003**

Předmět ověření:

Účetní závěrka za rok 2014

Počet stran:

3

Počet výtisků:

**5 4 x ověřovaný subjekt
 1 x auditorská společnost**

Přílohy:

**Rozvaha
Výkaz zisku a ztráty
Příloha k účetní závěrce**

Pardubice dne 24. 4. 2015

AV-AUDITING spol. s r. o., Tolarova 317, Pardubice 533 51

Oprávnění Komory auditorů ČR č. 003, IČO 492 85 220

Osvědčení Komory daňových poradců o evidenci v seznamu právnických osob

Obchodní rejstřík vedený Krajským soudem v Hradci Králové, oddíl C, vložka 4404

ZPRÁVA NEZÁVISLÉHO AUDITORA

o ověření účetní závěrky za rok 2014

Provedli jsme audit přiložené účetní závěrky společnosti PAP PARDUBICE o.p.s., IČO 288 25 781, která se skládá z rozvahy k 31.12.2014, výkazu zisku a ztráty za rok končící 31.12.2014 a přílohy této účetní závěrky, která obsahuje popis použitých podstatných účetních metod a další vysvětlující informace. Údaje o společnosti PAP PARDUBICE o.p.s. jsou uvedeny v bodě 1 přílohy této účetní závěrky.

Odpovědnost statutárního orgánu účetní jednotky za účetní závěrku

Statutární orgán společnosti PAP PARDUBICE o.p.s. je odpovědný za sestavení účetní závěrky, která podává věrný a poctivý obraz v souladu s českými účetními předpisy, a za takový vnitřní kontrolní systém, který považuje za nezbytný pro sestavení účetní závěrky tak, aby neobsahovala významné (materiální) nesprávnosti způsobené podvodem nebo chybou.

Odpovědnost auditora

Naší odpovědností je vyjádřit na základě našeho auditu výrok k této účetní závěrce. Audit jsme provedli v souladu se zákonem o auditorech, mezinárodními auditorskými standardy a souvisejícími aplikačními doložkami Komory auditorů České republiky. V souladu s těmito předpisy jsme povinni dodržovat etické požadavky a naplánovat a provést audit tak, abychom získali přiměřenou jistotu, že účetní závěrka neobsahuje významné (materiální) nesprávnosti.

Audit zahrnuje provedení auditorských postupů k získání důkazních informací o částkách a údajích zveřejněných v účetní závěrce. Výběr postupů závisí na úsudku auditora, zahrnujícím i vyhodnocení rizik významné (materiální) nesprávnosti údajů uvedených v účetní závěrce způsobených podvodem nebo chybou. Při vyhodnocování těchto rizik auditor posoudí vnitřní kontrolní systém relevantní pro sestavení účetní závěrky podávající věrný a poctivý obraz. Cílem tohoto posouzení je navrhnout vhodné auditorské postupy, nikoli vyjádřit se k účinnosti vnitřního kontrolního systému účetní jednotky. Audit též zahrnuje posouzení vhodnosti použitých účetních metod, přiměřenosti účetních odhadů provedených vedením i posouzení celkové prezentace účetní závěrky.


Jsme přesvědčeni, že důkazní informace, které jsme získali, poskytují dostatečný a vhodný základ pro vyjádření našeho výroku:

Výrok auditora

Podle našeho názoru účetní závěrka podává věrný a poctivý obraz aktiv a pasiv společnosti PAP PARDUBICE o.p.s. k 31. 12. 2014 a nákladů, výnosů a výsledku jejího hospodaření za rok končící 31.12.2014 v souladu s českými účetními předpisy.

Pardubice dne 24. 4. 2015




Ing. Lenka Prokúpková
statutární auditor,
auditorské oprávnění č. 1669
jednatelka společnosti
auditorské oprávnění č. 003

Tato zpráva byla projednána ve správní radě společnosti dne: 20.5.2015



Michal Pražan
předseda správní rady

ROZVAHA
(BILANCE)
ke dni **31.12.2014**
(v Kč přesně)

Obchodní firma nebo jiný
název účetní jednotky

PAP PARDUBICE o.p.s.

Sídlo, bydliště nebo místo
podnikání účetní jednotky

Jiráskova 2664

Pardubice

530 02

IČ
28825781

Označení	Název	Číslo řádku	Stav k prvnímu dni účetního období	Stav k poslednímu dni účetního období
A. A.	A. Dlouhodobý majetek celkem	1	4 811 765,83	4 379 259,83
A. A. I	012 - Nehmotné výsledky výzkumné činnosti	2	0,00	0,00
A. A. I	013 - Software	3	0,00	0,00
A. A. I	014 - Ocenitelná práva	4	169 500,00	169 500,00
A. A. I	018 - Drobný nehmotný investiční majetek	5	0,00	0,00
A. A. I	019 - Ostatní nehmotný investiční majetek	6	0,00	0,00
A. A. I	041 - Pořízení nehmotných investic	7	0,00	0,00
A. A. I	051 - Poskytnuté zálohy na nehmotný investiční majetek	8	0,00	0,00
A. A. I	A. I. Dlouhodobý nehmotný majetek celkem	9	169 500,00	169 500,00
A. A. II	031 - Pozemky	10	0,00	0,00
A. A. II	032 - Umělecká díla, předměty a sbírky	11	0,00	0,00
A. A. II	021 - Budovy-haly a stavby	12	372 927,08	372 927,08
A. A. II	022 - Samostatně movité věci a soubory movitých věcí	13	5 636 684,75	6 359 665,75
A. A. II	025 - Pěstitelské celky trvalých porostů	14	0,00	0,00
A. A. II	026 - Základní stádo a tažná zvířata	15	0,00	0,00
A. A. II	028 - Drobný hmotný investiční majetek	16	0,00	0,00
A. A. II	029 - Ostatní hmotný investiční majetek	17	0,00	0,00
A. A. II	042 - Pořízení hmotných investic	18	0,00	0,00
A. A. II	052 - Poskytnuté zálohy na hmotný investiční majetek	19	0,00	0,00
A. A. II	A. II. Dlouhodobý hmotný majetek celkem	20	6 009 611,83	6 732 592,83
A. A. III	061 - Podíly v ovládaných a řízených osobách	21	0,00	0,00
A. A. III	062 - Podíly v osobách pod podstatným vlivem	22	0,00	0,00
A. A. III	063 - Dluhové cenné papíry držené do splatnosti	23	0,00	0,00
A. A. III	066 - Půjčky organizačním složkám	24	0,00	0,00
A. A. III	067 - Ostatní dlouhodobé půjčky	25	0,00	0,00
A. A. III	069 - Ostatní dlouhodobý finanční majetek	26	0,00	0,00
A. A. III	043 - Pořizovaný dlouhodobý finanční majetek	27	0,00	0,00
A. A. III	A. III. Dlouhodobý finanční majetek	28	0,00	0,00
A. A. IV	072 - Oprávky k nehmotným výsledkům výzkumné a obdobné činnosti	29	0,00	0,00
A. A. IV	073 - Oprávky k softwaru	30	0,00	0,00



Označení	Název	Číslo řádku	Stav k prvnímu dni účetního období	Stav k poslednímu dni účetního období
A. A. IV 3	074 - Oprávky k ocenitelným právům	31	-40 035,00	-68 295,00
A. A. IV 4	078 - Oprávky k drobnému dlouhodobému nehmotnému majetku	32	0,00	0,00
A. A. IV 5	079 - Oprávky k ostatnímu nehmotnému dlouhodobému majetku	33	0,00	0,00
A. A. IV 6	081 - Oprávky k budovám, halám a stavbám	34	-35 335,00	-60 499,00
A. A. IV 7	082 - Oprávky k samostatným movitým věcem a souborům movitých věcí	35	-1 291 976,00	-2 394 039,00
A. A. IV 8	085 - Oprávky k pěstitelským celkům trvalých porostů	36	0,00	0,00
A. A. IV 9	086 - Oprávky k základnímu stádu a tažným zvířatům	37	0,00	0,00
A. A. IV 10	088 - Oprávky k drobnému hmotnému investičnímu majetku	38	0,00	0,00
A. A. IV 11	089 - Oprávky k ostatnímu hmotnému investičnímu majetku	39	0,00	0,00
A. A. IV	A. V. Oprávky k dlouhodobému majetku celkem	40	-1 367 346,00	-2 522 833,00
A. B.	B. Krátkodobý majetek celkem	41	12 157 274,38	12 723 922,77
A. B. I 1	112 - Materiál na skladě	42	144 987,82	175 745,37
A. B. I 2	119 - Materiál na cestě	43	0,00	0,00
A. B. I 3	121 - Nedokončená výroba	44	0,00	0,00
A. B. I 4	122 - Polotovary vlastní výroby	45	0,00	0,00
A. B. I 5	123 - Výrobky	46	0,00	0,00
A. B. I 6	124 - Zvířata	47	0,00	0,00
A. B. I 7	132 - Zboží na skladě a v prodejnách	48	167 213,02	242 499,66
A. B. I 8	139 - Zboží na cestě	49	0,00	0,00
A. B. I 9	314 - Poskytnuté zálohy na zásoby	50	0,00	0,00
A. B. I	B. I. Zásoby	51	312 200,84	418 245,03
A. B. II 1	311 - Odběratelé	52	590 041,00	365 867,14
A. B. II 2	312 - Směnky k inkasu	53	0,00	0,00
A. B. II 3	313 - Pohledávky za eskontované cenné papíry	54	0,00	0,00
A. B. II 4	314 - Poskytnuté provozní zálohy	55	100,00	16 421,98
A. B. II 5	315 - Ostatní pohledávky	56	232 344,86	221 118,21
A. B. II 8	335 - Pohledávky z zaměstnanci	57	571,56	0,00
A. B. II 8	336 - Zúčtování s institucemi sociálního zabezpečení a veřejného zdravotního pojištění	58	0,00	0,00
A. B. II 9	341 - Daň z příjmů	59	0,00	0,00
A. B. II 10	342 - Ostatní přímé daně	60	0,00	0,00
A. B. II 11	343 - Daň z přidané hodnoty	61	0,00	220 432,12
A. B. II 12	345 - Ostatní daně a poplatky	62	0,00	0,00
A. B. II 13	346 - Nároky na dotace a ostatní zúčtování se státním rozpočtem	63	0,00	0,00
A. B. II 14	348 - Nároky na dotace a ostatní zúčtování s rozpočtem orgánů územních samosprávných celků	64	0,00	0,00
A. B. II 15	358 - Pohledávky k účastníkům sdružení	65	0,00	0,00
A. B. II 16	373 - Pohledávky a závazky z pevných termínových operací	66	0,00	0,00
A. B. II 17	375 - Pohledávky z emitovaných dluhopisů	67	0,00	0,00
A. B. II 18	378 - Jiné pohledávky	68	22 077,00	18 643,00
A. B. II 19	388 - Dohadné účty aktivní	69	0,00	0,00





Označení	Název	Číslo řádku	Stav k prvnímu dni účetního období	Stav k poslednímu dni účetního období
A. B. II 20	391 - Opravná položka k pohledávkám	70	0,00	0,00
A. B. II	B II Pohledávky	71	845 134,42	842 482,45
A. B. III 1	211 - Pokladna	72	379 323,00	100 619,00
A. B. III 2	213 - Ceniny	73	109 050,00	158 485,00
A. B. III 3	221 - Běžný účet	74	9 419 461,06	10 419 577,20
A. B. III 4	251 - Majetkové cenné papíry	75	0,00	0,00
A. B. III 5	253 - Dlužné cenné papíry	76	0,00	0,00
A. B. III 6	256 - Ostatní cenné papíry	77	0,00	0,00
A. B. III 7	259 - Pořízení krátkodobého finančního majetku	78	0,00	0,00
A. B. III 8	261 - Peníze na cestě	79	0,00	0,00
A. B. III	B. III. Krátkodobý finanční majetek	80	9 907 834,06	10 678 681,20
A. B. IV 1	381 - Náklady příštích období	81	884 101,00	527 344,27
A. B. IV 2	385 - Příjmy příštích období	82	208 004,06	257 169,82
A. B. IV 3	386 - Kursové rozdíly aktivní	83	0,00	0,00
A. B. IV	B. IV Jiná aktiva celkem	84	1 092 105,06	784 514,09
A.	Ú H R N A K T I V	85	16 969 040,21	17 103 182,60

Označení	Název	Číslo řádku	Stav k prvnímu dni účetního období	Stav k poslednímu dni účetního období
P. A.	A. Vlastní zdroje	86	3 343 429,67	2 710 373,81
P. A. I	901 - Vlastní jmění	87	3 226 579,26	2 628 565,67
P. A. I	902 - Fondy	88	0,00	0,00
P. A. I	921 - Oceňovací rozdíly z přecenění finančního majetku a závazků	89	0,00	0,00
P. A. I	A. I. Jmění	90	3 226 579,26	2 628 565,67
P. A. II	963 - Účet hospodářského výsledku	91	116 850,41	81 808,14
P. A. II	931 - Hospodářský výsledek ve schvalovacím řízení	92	0,00	0,00
P. A. II	932 - Nerozdělený zisk, neuhrazená ztráta minulých let	93	0,00	0,00
P. A. II	A. II. Hospodářský výsledek	94	116 850,41	81 808,14
P. B.	B. Cizí zdroje	95	13 625 610,54	14 392 808,79
P. B. I	941 - Rezervy zákonné	96	91 648,00	0,00
P. B. I	Rezervy celkem	97	91 648,00	0,00
P. B. II	951 - Dlouhodobé bankovní úvěry	98	0,00	0,00
P. B. II	953 - Emitované dluhopisy	99	0,00	0,00
P. B. II	954 - Závazky z pronájmu	100	0,00	0,00
P. B. II	955 - Dlouhodobé přijaté zálohy	101	0,00	0,00
P. B. II	958 - Dlouhodobé směnky k úhradě	102	0,00	0,00
P. B. II	389 - Dohadné účty pasivní	103	0,00	0,00
P. B. II	959 - Ostatní dlouhodobé závazky	104	170 450,00	0,00
P. B. II	B. II. Dlouhodobé závazky	105	170 450,00	0,00
P. B. III	321 - Dodavatelé	106	2 710 083,97	2 998 970,07
P. B. III	322 - Směnky k úhradě	107	0,00	0,00
P. B. III	324 - Přijaté zálohy	108	177 767,81	168 219,88
P. B. III	325 - Ostatní Závazky	109	0,00	4 277,00
P. B. III	331 - Zaměstnanci	110	1 381 338,00	1 549 532,00
P. B. III	333 - Ostatní závazky vůči zaměstnancům	111	0,00	0,00
P. B. III	336 - Závazky ze sociálního zabezpečení a zdr.pojištění	112	775 329,00	878 093,00
P. B. III	341 - Daň z příjmů	113	0,00	0,00
P. B. III	342 - Ostatní přímé daně	114	197 371,00	247 498,00
P. B. III	343 - Daň z přidané hodnoty	115	206 316,12	0,00
P. B. III	345 - Ostatní daně a poplatky	116	2 201,00	3 061,00
P. B. III	346 - Nároky na dotace a ostatní zúčtování se státním rozpočtem	117	0,00	0,00
P. B. III	348 - Nároky na dotace a ostatní zúčtování s rozpočtem orgánů územních samosprávních celků	118	660 000,00	0,00
P. B. III	367 - Závazky z upsaných nesplacených cenných papírů a vkladů	119	0,00	0,00
P. B. III	368 - Závazky k účastníkům sdružení	120	0,00	0,00
P. B. III	373 - Závazky z pevných termínovaných operací a opci	121	0,00	0,00
P. B. III	379 - Jiné Závazky	122	424,00	0,00
P. B. III	231 - Krátkodobé bankovní úvěry	123	0,00	0,00
P. B. III	232 - Eskontní úvěry	124	0,00	0,00




Označení	Název	Číslo řádku	Stav k prvnímu dni účetního období	Stav k poslednímu dni účetního období
P. B. III 20	241 - Vydané krátkodobé dluhopisy	125	0,00	0,00
P. B. III 21	255 - Vlastní dluhopisy	126	0,00	0,00
P. B. III 22	389 - Dohadné účty pasivní	127	0,00	0,00
P. B. III 23	249 - Ostatní krátkodobé finanční výpomoci	128	0,00	0,00
P. B. III	B. III. Krátkodobé závazky	129	6 110 830,90	5 849 650,95
P. B. IV 1	383 - Výdaje příštích období	130	328 683,53	322 327,90
P. B. IV 2	384 - Výnosy příštích období	131	6 923 998,11	8 220 829,94
P. B. IV 3	387 - Kursové rozdíly pasivní	132	0,00	0,00
P. B. IV	B. IV. Jiná pasiva	133	7 252 681,64	8 543 157,84
P.	ÚH R N P A S I V ř. 85 + 94	134	16 969 040,21	17 103 182,60

Právní forma účetní jednotky	obecně prospěšná společnost
Předmět podnikání nebo jiné činnosti	Obecně prospěšné služby

Okamžik sestavení	Podpisový záznam osoby odpovědné za sestavení účetní uzávěrky	Podpisový záznam statutárního orgánu nebo fyzické osoby, která je účetní jednotkou
24.04.15 12:43		




Ing. Lenka Prokúpková
statutární auditor
auditorské oprávnění č. 1669
(Zpráva auditora z 24.4.2015)

VÝKAZ ZISKU A ZTRÁTY

od 01.01.2014 do 31.12.2014

(v Kč přesně)

Obchodní firma nebo jiný
název účetní jednotky
PAP PARDUBICE o.p.s.

Sídlo, bydliště nebo místo
podnikání účetní jednotky

Jiráskova 2664
Pardubice
530 02

IČ
28825781

Označení	Název	Číslo řádku	Hlavní činnost	Hospodářská činnost	Celkem
I.	Spotřebované nákupy celkem	1	13 600 976,54	2 968 948,35	16 569 924,89
I. 1	501 - Spotřeba materiálu	2	2 361 895,90	179 598,00	2 541 493,90
I. 2	502 - Spotřeba energie	3	11 228 911,20	377 869,79	11 606 780,99
I. 3	503 - Spotřeba ostatních neskladovaných dodávek	4	0,00	0,00	0,00
I. 4	504 - Prodané zboží	5	10 169,44	2 411 480,56	2 421 650,00
II.	Služby celkem	6	25 543 280,91	2 732 106,63	28 275 387,54
II. 1	510 - Služby	7	743 568,68	38 023,63	781 592,31
II. 2	512 - Cestovné	8	3 642,94	392,97	4 035,91
II. 3	513 - Náklady na reprezentaci	9	90 201,84	9 597,90	99 799,74
II. 4	518 - Ostatní služby	10	24 705 867,45	2 684 092,13	27 389 959,58
III.	Osobní náklady celkem	11	22 494 052,81	2 895 682,15	25 389 734,96
III. 1	521 - Mzdové náklady	12	16 606 606,21	2 196 705,79	18 803 312,00
III. 2	524 - Zákonné sociální pojištění	13	5 296 619,78	627 557,22	5 924 177,00
III. 3	525 - Ostatní sociální pojištění	14	86 595,83	9 341,17	95 937,00
III. 4	527 - Zákonné sociální náklady	15	495 109,93	61 094,07	556 204,00
III. 5	528 - Ostatní sociální náklady	16	9 121,06	983,90	10 104,96
IV.	Daně a poplatky celkem	17	41 357,23	6 528,96	47 886,19
IV. 1	531 - Daň silniční	18	4 419,29	476,71	4 896,00
IV. 2	532 - Daň z nemovitostí	19	0,00	0,00	0,00
IV. 3	538 - Ostatní daně a poplatky	20	36 937,94	6 052,25	42 990,19
V.	Ostatní náklady celkem	21	319 033,90	42 997,34	362 031,24
V. 1	541 - Smluvní pokuty a úroky z prodlení	22	231,98	25,02	257,00
V. 2	542 - Ostatní pokuty a penále	23	0,00	0,00	0,00
V. 3	543 - Odpis nedobytné pohledávky	24	0,00	0,00	0,00
V. 5	544 - Úroky	25	0,00	0,00	0,00
V. 6	545 - Kursové ztráty	26	20,46	0,00	20,46
V. 7	546 - Dary	27	0,00	0,00	0,00
V. 8	548 - Manka a škody	28	390,00	6 615,27	7 005,27
V. 9	549 - Jiné ostatní náklady	29	318 391,46	36 357,05	354 748,51
VI.	Odpisy, prodaný majetek, tvorba rezerv a opravných položek celkem	30	1 014 849,97	48 989,03	1 063 839,00
VI. 1	551 - Odpisy nehmotného a hmotného dlouhodobého majetku	31	1 097 574,41	57 912,59	1 155 487,00





Označení	Název	Číslo řádku	Hlavní činnost	Hospodářská činnost	Celkem
VI. 2	552 - Zůstatková cena prodaného dlouhodobého nehmotného a hmotného majetku	32	0,00	0,00	0,00
VI. 3	553 - Prodané cenné papíry v ceně pořízení	33	0,00	0,00	0,00
VI. 4	554 - Prodaný materiál	34	0,00	0,00	0,00
VI. 5	556 - Tvorba zákonných rezerv	35	-82 724,44	-8 923,56	-91 648,00
VI. 6	559 - Tvorba zákonných opravných položek	36	0,00	0,00	0,00
VII.	Poskytnuté příspěvky celkem	37	0,00	0,00	0,00
VII. 1	581 - Poskytnuté příspěvky zúčtované mezi organizačními složkami	38	0,00	0,00	0,00
VII. 2	582 - Poskytnuté příspěvky	39	0,00	0,00	0,00
VIII.	Daň z příjmů celkem	40	0,00	0,00	0,00
VIII. 1	595 - Dodatečné odvody daně z příjmů	41	0,00	0,00	0,00
Náklady celkem	Účtová třída 5 celkem	42	63 013 551,36	8 695 252,46	71 708 803,82
I.	Tržby za vlastní výkony a za zboží celkem	43	33 512 451,55	6 851 861,99	40 364 313,54
I. 1	601 - Tržby za vlastní výrobky	44	0,00	0,00	0,00
I. 2	602 - Tržby z prodeje služeb	45	33 496 551,61	2 116 509,91	35 613 061,52
I. 3	604 - Tržby za prodané zboží	46	15 899,94	4 735 352,08	4 751 252,02
II.	Změny stavu vnitroorganizačních zásob celkem	47	0,00	0,00	0,00
II. 1	611 - Změna stavu zásob nedokončené výroby	48	0,00	0,00	0,00
II. 2	612 - Změna stavu zásob polotovarů	49	0,00	0,00	0,00
II. 3	613 - Změna stavu zásob výrobků	50	0,00	0,00	0,00
II. 4	614 - Změna stavu zvířat	51	0,00	0,00	0,00
III.	Aktivace celkem	52	0,00	0,00	0,00
III. 1	621 - Aktivace	53	0,00	0,00	0,00
III. 2	622 - Aktivace vnitroorganizačních služeb	54	0,00	0,00	0,00
III. 3	623 - Aktivace nehmotného investičního majetku	55	0,00	0,00	0,00
III. 4	624 - Aktivace hmotného investičního majetku	56	0,00	0,00	0,00
IV.	Ostatní výnosy celkem	57	1 502 525,08	138 226,40	1 640 751,48
IV. 1	641 - Smluvní pokuty a úroky z prodlení	58	0,00	1 400,00	1 400,00
IV. 2	642 - Ostatní pokuty a penále	59	0,00	0,00	0,00
IV. 3	643 - Platby na odepsané pohledávky	60	0,00	0,00	0,00
IV. 4	644 - Úroky	61	24 487,20	2 641,45	27 128,65
IV. 5	645 - Kursové zisky	62	1 055,76	96,35	1 152,11
IV. 6	648 - Zúčtování fondů	63	676 704,22	38 159,78	714 864,00
IV. 7	649 - Jiné ostatní výnosy	64	800 277,90	95 928,82	896 206,72
V.	Tržby z prodeje majetku, zúčtování rezerv a opravných položek celkem	65	819 546,94	0,00	819 546,94
V. 1	652 - Tržby z prodeje nehmotného a hmotného dlouhodob. majet	66	0,00	0,00	0,00
V. 2	653 - Tržby z prodeje cených papírů	67	0,00	0,00	0,00
V. 3	654 - Tržby z prodeje materiálu	68	819 546,94	0,00	819 546,94
V. 4	655 - Výnosy zkrátkodobého finančního majetku	69	0,00	0,00	0,00
V. 5	656 - Zúčtování zákonných rezerv	70	0,00	0,00	0,00



Označení	Název	Číslo řádku	Hlavní činnost	Hospodářská činnost	Celkem
V. 6	657 - Výnosy z dlouhodobého finančního majetku	71	0,00	0,00	0,00
V. 7	659 - Zúčtování zákonných opravných položek	72	0,00	0,00	0,00
VI.	Přijaté příspěvky celkem	73	0,00	0,00	0,00
VI. 1	681 - Přijaté příspěvky zúčtované mezi organizačními složkami	74	0,00	0,00	0,00
VI. 2	682 - Přijaté příspěvky (dary)	75	0,00	0,00	0,00
VI. 3	684 - Přijaté členské příspěvky	76	0,00	0,00	0,00
VII.	691 - Provozní dotace	77	28 966 000,00	0,00	28 966 000,00
VII. 1	691 - Provozní dotace	78	28 966 000,00	0,00	28 966 000,00
Výnosy celkem	Účtová třída 6 celkem	79	64 800 523,57	6 990 088,39	71 790 611,96
	Hospodářský výsledek před zdaněním 63-33	80	1 786 972,21	-1 705 164,07	81 808,14
VIII. 1	591 - Daň z příjmů	81	0,00	0,00	0,00
	Hospodářský výsledek po zdanění 64-65-66	82	1 786 972,21	-1 705 164,07	81 808,14
	Kontrolní číslo	83	259 202 094,28	27 960 353,56	287 162 447,84

Právní forma účetní jednotky	obecně prospěšná společnost
Předmět podnikání nebo jiné činnosti	Obecně prospěšné služby

Okamžik sestavení	Podpisový záznam osoby odpovědné za sestavení účetní uzávěrky	Podpisový záznam statutárního orgánu nebo fyzické osoby, která je účetní jednotkou
24.04.15 12:42		

PAP PARDUBICE o.p. s.
Jiráskova 2664
53002 Pardubice

PŘÍLOHA ÚČETNÍ ZÁVĚRKY PAP PARDUBICE o.p.s. ZA ROK 2014

1. Obecné údaje:

Obchodní jméno: PAP PARDUBICE o.p.s.
Sídlo: Jiráskova 2664, 530 02 Pardubice
Právní forma : obecně prospěšná společnost
Identifikační číslo: 288 25 781

Předmět činnosti hlavní: obecně prospěšné služby v oblasti rekreace a sportu, zejména provozování, správa a údržba plaveckého areálu zahrnující provozování plaveckého bazénu, aquaparku, provozu wellness, fitcentra a tělocvičen, a to jak pro individuální, tak i organizované sportovní či rekreační aktivity a dále poskytování tělovýchovných a sportovních služeb v oblasti výuky plavání. Tato činnost dále zahrnuje krátkodobý pronájem či podnájem částí vyjmenovaných v předchozí větě či celého sportovního areálu ke sportovním či rekreačním činnostem. Součástí této činnosti je také provozování přilehlého parkoviště v přímé prokazatelné souvislosti s parkováním vozidel osobami provádějícími činnosti specifikované v předchozích větách tohoto odstavce.

Doplňková činnost : Kromě obecně prospěšných služeb společnost vykonává doplňkové služby : hostinská činnost, pedikúra a manikúra, masérské, rekondiční a regenerační služby, výroba, obchod a služby neuvedené v přílohách 1 až 3 živnostenského zákona, pronájem nemovitostí, bytů a nebytových prostor s výjimkou případů uvedených v článku III zakládací listiny, provozování parkoviště s výjimkou případů uvedených v článku III zakládací listiny.

Rozvahový den: **31.12.2014**

Zakladatel : Statutární město Pardubice
Pernštýnské náměstí 1
530 01 Pardubice
IČ : 002 74 046

Společnost PAP PARDUBICE o.p.s. byla založena 1.12.2011 na základě Notářského zápisu ze dne 1.11.2011.

Vlastní jmění : 20 000,-- Kč vloženo do společnosti zakladatelem

Orgány společnosti : Správní rada
Dozorčí rada
Ředitel

Způsob zastupování: Od 15. 3. 2012 společnost zastupuje ředitel jmenovaný správní radou:
Jiří Vysoudil, který je statutárním orgánem společnosti.

Účetní období : 1. 1. 2014 – 31. 12. 2014

Zpracování účetních záznamů : Účetnictví je zpracováno v souladu se zákonem 248/1995 Sb., o obecně prospěšných společnostech, s vyhláškou 504/2002 Sb. a českými účetními standardy platnými pro o.p.s. Účetnictví je vedeno v IS FlexiBee.

Použité účetní metody:

Způsoby oceňování: Zákon č. 563/1991 Sb., o účetnictví
Dlouhodobý majetek

Způsoby odepisování:
Stanovení opravných položek :

pořizovací cena
pořizovací cena
rovnoměrné odpisy
nejsou



PAP PARDUBICE o.p. s.
Jiráskova 2664
53002 Pardubice

Společnost v roce 2014 pořídila dlouhodobý majetek 722 981,- Kč

Z toho nehmotný 0,- Kč

V roce 2014 účtovány odpisy majetku 1 155 487,- Kč

K 31.12.2014 společnost má z obchodního styku

	Rok 2014	Rok 2013
Závazky	2 998 970,07 Kč	2 710 083,97 Kč
Pohledávky	365 867,14 Kč	590 041,- Kč

Dotace od zakladatele : Společnost obdržela v roce 2014 dotaci od zakladatele ve výši 28 961 000,- Kč.
Tato dotace je určena na pokrytí provozních nákladů

ostatní : 5 000,- Kč

Poskytnuté dotace v roce 2014					
datum uzavření	poskytovatel	účel poskytnutí	poskytnutá částka	datum vyúčtování	čerpáno
19.2.2014	Statutární město	provozní	31 061 000 Kč	28.2.2015	28 961 000,- Kč

	ROK 2014	ROK 2013
Dotace od zakladatele	28 961 000,- Kč	30 845 000,- Kč
ostatní	5 000,- Kč	7 000,- Kč
Celkem	28 966 000,- Kč	30 852 000,- Kč

Závazky z mezd : Společnost nemá žádné splatné závazky vůči finančnímu úřadu, správě sociálního zabezpečení ani vůči zdravotní pojišťovně. Tyto závazky byly splatné 20.1.2015 a byly v termínu uhrazeny.

		ROK 2014		ROK 2013	
Závazky z mezd		uhrazené do 20.1.2015		uhrazené do 20.1.2014	
OSSZ		614 tis		542 tis	
VZP		264 tis		234 tis	
FÚ		247 tis		197 tis	
Zaměstnanci PP		126		121	
z toho DPP		38		45	
DPČ		25		11	
Statutárních orgánů (vyplácených 10)		12 *		12	
Osobní náklady		25 389 tis		25 123 tis	
z toho mzdové náklady		18 803 tis		18 567 tis	
SP a ZP náklady		5 924 tis		5 865 tis	
Zákonné pojištění zaměstnavatele		96 tis		98 tis	
Příspěvek zaměstnav. na stravenky		556 tis		581 tis	
Ostatní sociální náklady		10 tis		12 tis	
Z toho					
Správní rada		205 tis		216 tis	
Dozorčí rada		101 tis		108 tis	
Ředitel společnosti		817 tis		818 tis	

* Od 2. 12. 2014 - 31. 12. 2014 počet členů 4

Výsledek hospodaření: k 31. 12. 2014

k 31. 12. 2014	zisk	82 tis. Kč
z toho	z hlavní činnosti	1 787 tis. Kč
	z doplňkové činnosti	- 1 705 tis. Kč
výsledek pro účely daně z příjmů		82 tis. Kč
	základ daně před úpravou	206 tis. Kč
	uplatněná odčitatelná položka	206 tis. Kč
základ daně		0 tis. Kč
daň		0 tis. Kč
použité daňové úlevy ZTP		0 tis. Kč
daň k úhradě		0 tis. Kč

ROK 2014		ROK 2013	
ZISK	81 808,14 Kč	ZISK	116 850,41 Kč

Společnost nemá závazky se splatností přesahující 5 let.

Společnost neposkytlá žádné záruky.

Společnost nemá závazky, které by nebyly obsaženy v rozvaze.

Vysvětlení k položkám rozvahy a výkazu zisku a ztráty:

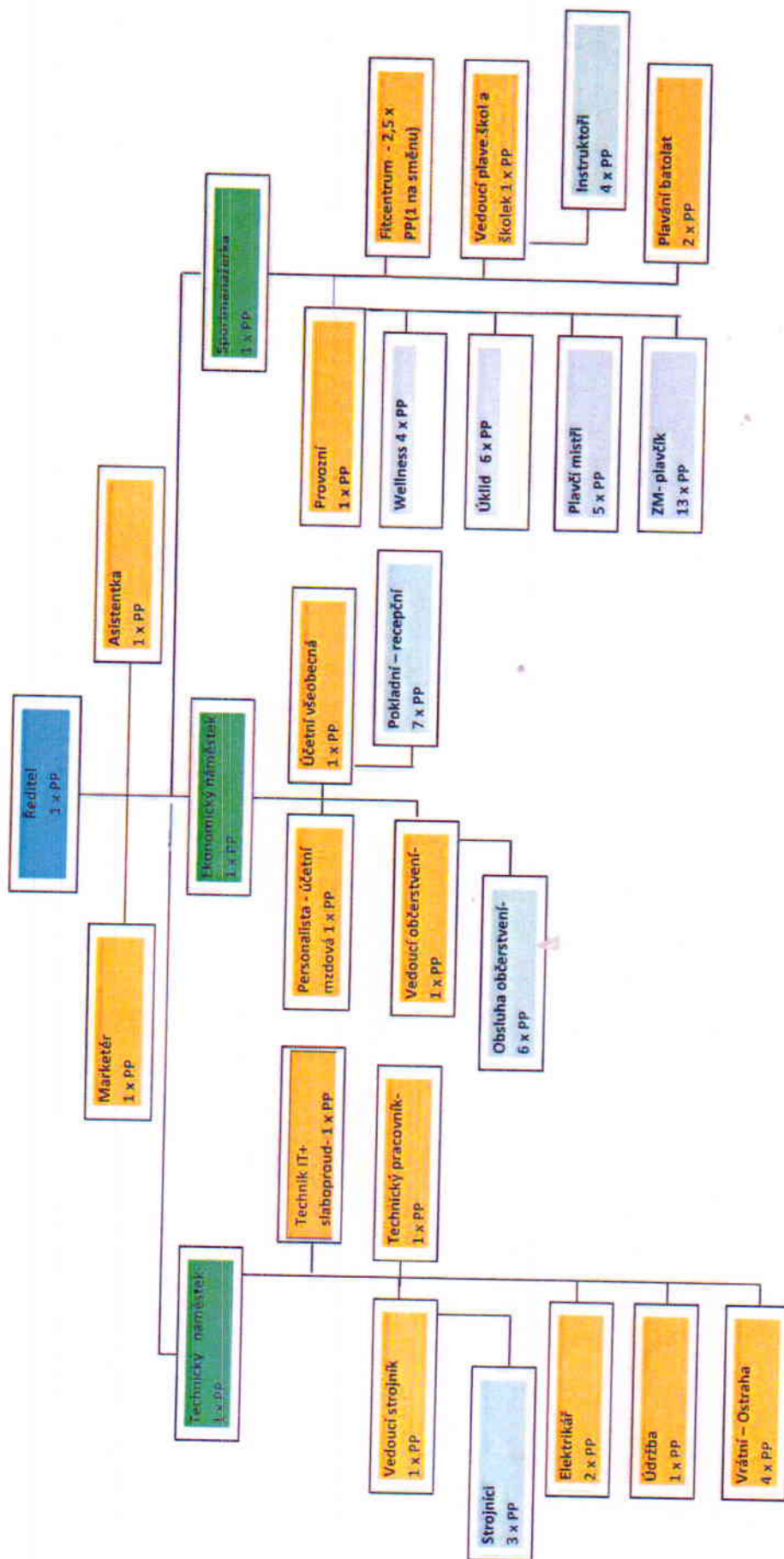
Popis významných položek rozvahy

Řádek 73	ceniny (Edenred, Sodexo, Unišek)	158 485,00 Kč
Řádek 87	vklad zakladatele z vlastního jmění byla uhrazena ztráta roku 2011 převedený zůstatek zisku roku 2012 převedený zůstatek zisku roku 2013 navýšení o dotaci na pořízení majetku na dovybavení (2012) zúčtování dotace ve výši odpisů majetku v roce 2012 do výnosů zúčtování dotace ve výši odpisů majetku v roce 2013 do výnosů zúčtování dotace ve výši odpisů majetku v roce 2014 do výnosů navýšení o hodnotu bezúplatně předaného hmotného majetku	20 000,00 Kč - 3 989,58 Kč 425 226,84 Kč 116 850,41 Kč 3 500 000,- Kč - 380 674,- Kč - 714 864,- Kč - 714 864,- Kč 380 880,- Kč
ŘÁDEK 118	0	
ŘÁDEK 130	výdaje příštích období - vodné za 4Q 2014 a hodnota stravenek za 12/2014	
ŘÁDEK 131	výnosy příštích období – hodnota představuje předplacené služby, které budou čerpány v roce 2015	

Popis významných položek výkazu zisku a ztráty

řádek 10	ostatní služby – nejvýznamnější položkou jsou: nájemné plaveckého areálu ve výši stočné náklady na reklamu	 19 263 tis. Kč 2 204 tis. Kč 2 422 tis. Kč
řádek 45	tržby z prodeje a služeb - nejvýznamnější položkou jsou: tržby ze vstupného ve výši tržby z reklamy tržby za plaveckou školu	 24 096 tis. Kč 835 tis. Kč 4 130 tis. Kč

Organizační schéma-PAP Pardubice o.p.s.



*Navyšení DPP a DPČ- dle akcí – letní pláže

60

Dat.8. 10. 2014

ZPRÁVA NEZÁVISLÉHO AUDITÓRA

o ověření výroční zprávy za rok 2014

společnosti PAP PARDUBICE o.p.s.

Ověřili jsme soulad výroční zprávy společnosti PAP PARDUBICE o.p.s., IČO 288 25 781 za rok 2014 s účetní závěrkou za rok 2014, která je součástí výroční zprávy. Za správnost výroční zprávy je zodpovědný statutární orgán společnosti PAP PARDUBICE o.p.s. Naším úkolem je vydat na základě provedeného ověření výrok o souladu výroční zprávy s účetní závěrkou.


Ověření jsme provedli v souladu s Mezinárodními auditorskými standardy a souvisejícími aplikačními doložkami Komory auditorů České republiky. Tyto standardy vyžadují, aby auditor naplánoval a provedl ověření tak, aby získal přiměřenou jistotu, že informace obsažené ve výroční zprávě, které popisují skutečnosti, jež jsou též předmětem zobrazení v účetní závěrce, jsou ve všech významných (materiálních) ohledech v souladu s příslušnou účetní závěrkou. Jsme přesvědčeni, že provedené ověření poskytuje přiměřený podklad pro vyjádření výroku auditora:

Výrok auditora

Podle našeho názoru jsou informace obsažené ve výroční zprávě společnosti PAP PARDUBICE o.p.s. k 31. 12. 2014 ve všech významných (materiálních) ohledech v souladu s ověřenou účetní závěrkou.

Pardubice dne 24. 4. 2015




Ing. Lenka Prokúpková
statutární auditor,
auditorské oprávnění č. 1669
jednatelka společnosti
auditorské oprávnění č. 003

Počet výtisků: 5

4 x ověřovaný
1 x ověřovatel