



VÝROČNÍ ZPRÁVA ZA ROK 2013 PAP Pardubice o.p.s.

Obsah

1. Základní údaje o obecně prospěšné společnosti.....	3
2. Zpráva o všech činnostech uskutečněných v účetním období v rámci obecně prospěšných služeb a doplňkové činnosti a jejich zhodnocení	3
2.1.Přehled návštěvnosti za rok 2013	4
2.2.50m bazén.....	5
2.3.Fitness	6
2.4.Aqua část.....	6
2.5.Wellness.....	7
2.6.Letní pláž	7
2.7.Plavecká škola	8
2.8.Plavání kojenců a batolat.....	8
2.9.Příměstské tábory	9
2.10.Střediska doplňkové činnosti.....	9
2.11.Přehled akcí pořádaných v roce 2013.....	11
3. Zpráva o stavu majetku a závazků obecně prospěšné společnosti k rozvahovému dni 31. 12. 2013	12
4. Zpráva o změně zakládací listiny a změně ve složení správní rady a dozorčí rady a o změně osoby ředitele, k nimž došlo v průběhu účetního období	12
5. Lidské zdroje, organizační schema	12
6. Zpráva o stavu fondů	14
7. Zpráva o celkovém objemu nákladů v členění na náklady vynaložené pro plnění obecně prospěšných služeb, pro plnění doplňkových činností a na vlastní činnost obecně prospěšné společnosti, včetně výše nákladů na mzdu ředitele a na odměny členů správní rady a členů dozorčí rady	14
8. Přílohy - Zpráva nezávislého auditora o ověření účetní závěrky za rok 2013	15
8.1.č.1 – zpráva nezávislého auditora	
8.2.č.2 – příloha účetní závěrky PAP Pardubice o.p.s. za rok 2013	
8.3.č.3 – rozvaha ke dni 31.12.2013	
8.4.č.4 – výkaz zisku a ztrát od 1.1.2013 do 31.12.2013	

1. Základní údaje o obecně prospěšné společnosti

název společnosti: **PAP Pardubice o.p.s.**

sídlo společnosti: Jiráskova 2664, 530 02 Pardubice

jednatel: René Živný, předseda správní rady

zapsaná v rejstříku obecně prospěšných společností vedeného Krajským soudem v Hradci Králové

oddíl O, vložka 252

datum zápisu: 1. prosince 2011

IČO: 288 25 781

DIČ: CZ 288 25 781

Statutární orgán – ředitel společnosti: Jiří Vysoudil

Správní rada:

předseda správní rady – René Živný, členové správní rady – Mgr. Jindřich Tauber, Tomáš Urbánek, Stanislav Filip, doc. Ing. Bohumil Šťastný Ph.D., Michal Pražan

Dozorčí rada:

předseda dozorčí rady – Pavel Studnička, členové dozorčí rady – Ladislav Bouška, Richard Urban, Libor Hlaváč, Mgr. Tomáš Kalousek, Bc. Petr Víšek

2. Zpráva o všech činnostech uskutečněných v účetním období v rámci obecně prospěšných služeb a doplňkové činnosti a jejich zhodnocení

Provozování, správa a údržba Aquacentra Pardubice.

V roce 2013 společnost provozovala objekt Aquacentra Pardubice v souladu s nájemní smlouvou se Statutárním městem Pardubice. Na konci srpna a začátkem září proběhla plánovaná odstávka provozu, kdy byly provedeny záruční opravy, kompletní úklid a údržba celého objektu, včetně vyčištění všech bazénů.

Před zahájením letní sezóny jsme pro nejmenší návštěvníky vybudovali nový dětský hrad a několik dětských atrakcí (prolézačka, housenka, kolotoč, houpačky a domeček).

V únoru 2013 jsme započali spolupráci s dodavateli peněžních poukázek s možností placení těmito poukázkami za využití našich služeb.

Pro zlepšení nabízených služeb byla v roce 2013 pořízena zařízení: automatický bazénový vysavač pro čištění dna bazénů. Zahradní žací traktor. Rovněž byl pořízen další běhací

pás do kardio zóny ve fitness.

Společnost provozovala obecně prospěšné služby na základě zakládací listiny v oblasti rekreace a sportu. Zejména provozování, správa a údržba Aquacentra Pardubice zahrnující v hlavní činnosti provozování 50m bazénu, aquaparku, wellness, letní pláže včetně venkovních bazénů, posilovny a tělocvičen, včetně krátkodobého pronájmu částí zařízení. Součástí bylo také provozování přilehlého parkoviště.

V doplňkové činnosti společnost vykonávala hostinskou činnost, pronájem nebytových prostor a provozování parkoviště.

Střediska hlavní činnosti

1. 50m bazén a fitness
2. Aqua část
3. Wellness
4. Letní pláž
5. Plavecká škola
6. Plavání kojenců a batolat

2.1. Přehled celkové návštěvnosti za rok 2013

V roce 2013 byl podíl abonentů na celkové návštěvnosti téměř 33%, další podíl 27% jsou dlouhodobé a krátkodobé pronájmy sportovních klubů a škol, zbylých 40% tvoří jednorázové návštěvy.

2013	bazény	pronájmy	letní pláž	kojenci	celkem
leden	28914	7830		945	37689
únor	31973	6345		900	39218
březen	33335	7559		936	41830
duben	27983	8407		958	37348
květen	26090	7574		912	34576
červen	23455	6531	5885	985	36856
červenec	19115		12929		32044
srpen	15099		8005		23104
září	14389	7993	92	867	23341
říjen	25460	11362		1341	38163
listopad	31589	10948		1074	43611
prosinec	28701	6524		676	35901
celkem	306103	81073	26911	9594	423681

Do celkové návštěvnosti je zapotřebí započítat ještě **20 357** dětí do 120 cm, které navštívili naše zařízení.

2.2. 50m bazén



50m bazén je jednoznačně svými parametry a zázemím nejlepší v České republice. Bazén je maximálně vytížen jak pravidelnými pronájmy plaveckých klubů a škol, tak krátkodobými plaveckými soustředěními.

Naším cílem v roce 2013 bylo získat a udržet si klientelu českých a zahraničních klubů a dostat se do široké plavecké veřejnosti. I z tohoto důvodu se zde pořádaly dvoje prestižní závody.

Nejprve v květnu to byla obnovená Velká cena Pardubic, mezinárodní závody a zároveň 3. kolo Českého poháru. Na konci června jsme pořádali MČR dospělých, kvalifikační závod na ME a Světovou univerziádu.

Během celého roku se zde vystřídalo několik zahraničních a domácích soustředění. Mezi stálé zájemce patří kluby z Izraele, Český národní tým, reprezentace Kataru a mnoho dalších českých i zahraničních klubů.

Všechny kluby jsou přínosem nejen pro Aquacentrum, ale i pro celé město Pardubice

Návštěvnost 50m bazénu

2013	leden	únor	březen	duben	květen	červen	červenec	srpen	září	říjen	listopad	prosinec
turnikety	15596	15727	16949	15587	13948	15666	8828	6871	8005	12286	13457	11389
pronájem	4507	3554	4295	4880	4421	3771	0	0	4833	6947	6473	3879
celkem	20103	19281	21244	20467	18369	19437	8828	6871	12838	19233	19930	15268
denní prům.	648	689	685	682	593	648	285	222	428	620	664	493

2.3. Fitness



Průměrná návštěvnost byla 115 osob. Nejvyšší návštěvnost dosáhla až 200 osob za den. Vzhledem k tomu je třeba předpokládat vyšší náročnost na údržbu a obnovu zařízení, zejména kardio strojů.

Návštěvnost fitness

2013	leden	únor	březen	duben	květen	červen	červenec	srpen	září	říjen	listopad	prosinec
všední dny	3500	3270	3221	3187	2802	2264	2408	1899	1775	3161	2986	2791
víkend	817	861	983	727	602	665	503	515	389	682	869	961
celkem	4317	4131	4204	3914	3404	2929	2911	2414	2164	3843	3855	3752
denní prům.	139	148	136	130	110	98	94	78	72	124	129	121

2.4. Aqua část

Denní průměrná návštěvnost byla 385 návštěvníků, nově jsme v prostoru rekreačního bazénu začali pořádat cvičení ve vodě pro seniory.

Návštěvnost aqua

2013	leden	únor	březen	duben	květen	červen	červenec	srpen	září	říjen	listopad	prosinec
turnikety	9646	12598	12362	9330	9810	6116	9321	7451	4512	8101	13899	13434
pronájem	2220	1751	2116	2404	2178	1858	0	0	2380	3421	3188	1910
celkem	11866	14349	14478	11734	11988	7974	9321	7451	6892	11522	17087	15344
denní prům.	383	512	467	391	387	266	301	240	230	372	570	495

2.5. Wellness



Wellness vykazovalo v roce 2013 nadprůměrnou návštěvnost oproti předpokladům před zahájením provozu po rekonstrukci areálu. V některých dnech a časech dochází k naplnění maximální možné kapacity zařízení, a tím i k nutnosti uzavření pro další návštěvníky.

Po počátečním menším zájmu žen o čtvrtky, které jsou vyhrazeny pouze pro ženy, došlo k podstatnému nárůstu návštěvnosti, a tím i k rozhodnutí zachovat tento den pro ženy natrvalo. Nově jsme otevřeli wellness pouze pro seniory, a to každou středu před zahájením provozu pro veřejnost.

Návštěvnost wellness

2013	leden	únor	březen	duben	květen	červen	červenec	srpen	září	říjen	listopad	prosinec
celkem	3672	3647	4024	3066	2332	1673	966	777	1872	3073	4233	3878
denní prům.	118	130	130	102	75	56	31	25	62	99	141	125

2.6. Letní pláž

Letní pláž byla ovlivněna, tak jako každým rokem, počasím. Nejvyšší návštěvnost byla na začátku měsíce srpna, kdy se denní návštěvnost blížila ke 2 000 osob.

Návštěvnost letní pláže

2013	leden	únor	březen	duben	květen	červen	červenec	srpen	září	říjen	listopad	prosinec
celkem	0	0	0	0	0	5885	12929	8005	92	0	0	0
denní prům.	0	0	0	0	0	196	417	258	9	0	0	0

2.7. Plavecká škola

Plavání základních a mateřských škol

Na školní rok 2012/2013 a 2013/2014 se podařilo přivést do areálu celkem 2705 žáků základních škol, kteří tu absolvují výuku v rozsahu dvaceti hodin. Plavecká škola úspěšně oslovila mateřské školy a v letošním školním roce se do kurzů přihlásilo 1130 dětí.

Plavecké kurzy

V odpoledních hodinách probíhala poloindividuální výuka pro děti od tří do šesti let. V roce proběhly celkem 4 kurzy ve kterých se učilo plavat na 300 dětí. Dále plavecká škola pořádala kurzy pro neplavce na výukovém bazénu a kurzy pro plavce na 50m bazénu a kondiční plavání pro děti od 10 do 14 let. Svoji oblibu si získávají i kurzy pro dospělé. PŠ pořádala celoročně kurz základního plavání pro dospělé, tak i zdokonalovacího plavání. Vše pod vedením profesionálních trenérů z řad našich zaměstnanců. Těchto kurzů se účastnilo celkem 185 osob.

Aquaerobic



Tradičně oblíbený všemi věkovými skupinami aquaaerobic nabízíme 2x týdně ve večerních hodinách. Těší se velmi dobré návštěvnosti. Obsazení cvičební hodiny bylo v průměru 30 osob.

Příměstské tábory

Aquacentrum v roce 2013 nabízelo pro děti ve věku od 3 do 12 let příměstské tábory, o které byl mimořádný zájem. Tábory se uskutečnily v době jarních, letních a podzimních prázdnin.

Příměstských táborů se v roce 2013 účastnilo celkem 900 dětí.



Cvičení ve vodě pro seniory

Nově jsme v roce 2013 začali pořádat cvičení ve vodě pro seniory. Vzhledem k tomu, že jsme si vědomi, že naše populace stárne, snažíme se i my pracovat se seniory a připravit jim zajímavý program. Proto každé úterý a čtvrtek odpoledne probíhalo v zóně Aqua zdravotní cvičení pro seniory s jedním z našich instruktorů.



2.8. Plavání kojenců a batolat



Areál má k dispozici velice útulný a samostatný bazén s celým zázemím pro plavání kojenců a batolat. Zejména příjemné zázemí a kvalitní instruktoři nám přivádí stále více zájemců o tento druh plavání.

V roce 2013 se konaly 4 kurzy plavání kojenců a batolat, kterých se celkem účastnilo 480 dětí v rozmezí od jednoho roku do tří let.

V odpoledních hodinách je bazén využíván k poloindividuální výuce plavání předškolních dětí.

2.9 Střediska doplňkové činnosti

1. Občerstvení
2. Pronájem nebytových prostor
3. Parkoviště

Občerstvení

V účetním období bylo provozováno občerstvení na třech stanovištích. V letním období bylo otevřeno občerstvení na letní pláži .

Ve vnitřních prostorech je provozováno bistro ve vstupní hale a mokré občerstvení v prostoru aqua.

V roce 2013 jsme z důvodu velké ztrátovosti uzavřeli ve všední dny (pondělí až čtvrtek) mokré bistro. Bistro ve vstupní hale zůstalo vzhledem k výnosnosti nejvýkonnější, kde se průměrné denní tržby pohybují v částce cca 9 840 Kč.

Pronájem nebytových prostor

V pronájmu nebytových prostor nedošlo k žádné změně podnájemců.

Jedná se o prostory tělocvičny ve 4.NP, rehabilitace ve 2.NP, dvou kanceláří v 1.NP a kanceláře v 1. PP a v 2. NP prostor masáží (viz. tabulka níže).

Tržby z podnájemného – 658 tis. Kč.

Tržby za služby a energie od podnájemců – 171 tis. Kč

Seznam podnájemců v objektu PAP PARDUBICE o.p.s

Firma	IČ	smlouva č.	předmět podnájmu	výměra v m2
<i>Sport Club Plavecký areál Pardubice</i>	15049949	74/06/2012	klubovna 1. PP	27
<i>Plavecký klub Pardubice</i>	70852308	73/06/2012	kancelář v 1. NP + využívání spol. kuchyňky	12,72
<i>Bluewater Travel s.r.o.</i>	60934999	77/06/2012	kancelář v 1. NP + využívání spol. kuchyňky	14,74
<i>Titan- Neurorehabili tace s.r.o.</i>	28810481	75/06/2012	rehabilitace v 2. NP	193,79
<i>Iva Jebálková</i>	60905441	76/06/2012	kom. prostor ve 4. NP tělocvična	486,6
<i>Ing. Vlasta Bártová</i>	76360032	166/10/2012	prostor masáže v 2. NP	13,7

Parkoviště

Do doplňkové činnosti provozu parkoviště je zařazena část zpoplatnění parkoviště pro klienty, kteří nenavštíví naše zařízení.

Tržby z parkovného – 156 tis. Kč.

2.11. Přehled akcí pořádaných v roce 2013

14.2. – Sv. Valentýn – sleva pro páry do wellness

1.3. – 30.4. – sleva 30% ve všední dny od 10,00 do 14,00 hod. do aqua

15.3. – Splněné přání v Aquacentru Pardubice – TV zprávičky na ČT2

23.3. – Vítání jara v Aquacentru Pardubice

6.4. – Perníková noc naturistů

30.4. – Čarodějnice pro nejmenší děti

18. – 19. 5. 2013 – Český pohár v plavání pod záštitou krajského radního René Živného a pod záštitou primátorky města Pardubic Štěpánky Fraňkové

1.6. – V den 1. výročí otevření Aquacentra Pardubice jsme pro návštěvníky připravili možnost vstupu do areálu za symbolickou cenu, areál navštívilo přes 3 500 návštěvníků

27.6. – 30.6. – Mistrovství České republiky v plavání dospělých



3.8. – Kubánský den – celý den na letní pláži probíhal v rytmu kubánské hudby a na závěr se večer pořádal koncert kubánské kapely Alicante

25.8. – Roztančená letní pláž - rozloučení s prázdninami v posledním týdnu prázdnin jsme připravili pro děti zábavný den na letní pláži



4.11. – 20. Ročník olympiády mládeže – závody základních a středních škol

1.11. 2013 – 23.12. 2013 vstup do aqua za cenu 50m bazénu

4.12. – mikulášská nadílka se záštitou Krajského úřadu

V roce 2013 naše společnost pokračovala v partnerství se společnostmi: Rozvojový fond Pardubice a.s., HC Pardubice, BK Pardubice, Dostihový spolek Pardubice, Muzeum Pardubice, Služby města Pardubic
Nově byla navázána spolupráci např. se společnostmi AFI Palace Pardubice, AMK ZP Pardubice, Dopravní podnik města Pardubic

Aquacentrum Pardubice rovněž stále úzce spolupracuje se zástupci základní školy a praktické školy Svítání a Dětským domovem Pardubice

3. Zpráva o stavu majetku a závazků obecně prospěšné společnosti k rozvahovému dni 31. 12. 2013

Společnost ke dni 31.12.2013 má evidovaný dlouhodobý hmotný majetek v hodnotě - 6 010 tis. Kč.

Přírůstky: dětský hrad, automatický podvodní vysavač, zahradní žací traktor, běhací pás do fitness, zařízení IPP

Závazky společnosti z obchodního styku činily ke dni 31.12.2013 – 2 710 tis. Kč.

Jednalo se zejména o závazky za energie a nájemné, které byly uhrazeny v měsíci lednu 2014

4. Zpráva o změně zakládací listiny a změně ve složení správní rady a dozorčí rady a o změně osoby ředitele, k nimž došlo v průběhu účetního období

V roce 2013 nedošlo k žádným změnám v zakládací listině společnosti, ve složení správní a dozorčí rady a v osobě ředitele.

5. Lidské zdroje, organizační schéma

V roce 2013 byla neobsazena pozice pro marketing, kde stávající náplň pracovních povinností byla rozdělena mezi ředitele a stávající zaměstnance na vedoucích pozicích. V provozní části, vzhledem k získaným zkušenostem a zjištěním nutnosti pro zajištění bezpečnosti návštěvníků, byly neobsazeny dvě pozice PP plavčík a dvě pozice PP obsluhy bistra, kde jsou v časech největší návštěvnosti případně nahrazovány DPP nebo DPČ.

Na konci účetního období byl stav zaměstnanců na pracovní poměr v počtu 63 osob. Podrobný rozpis pracovních pozic je znázorněn v organizačním schématu (viz příloha).

Společnost, dle níže uvedeného organizačního schématu má tři základní úseky, sportovně – provozní, technický a ekonomický úsek.

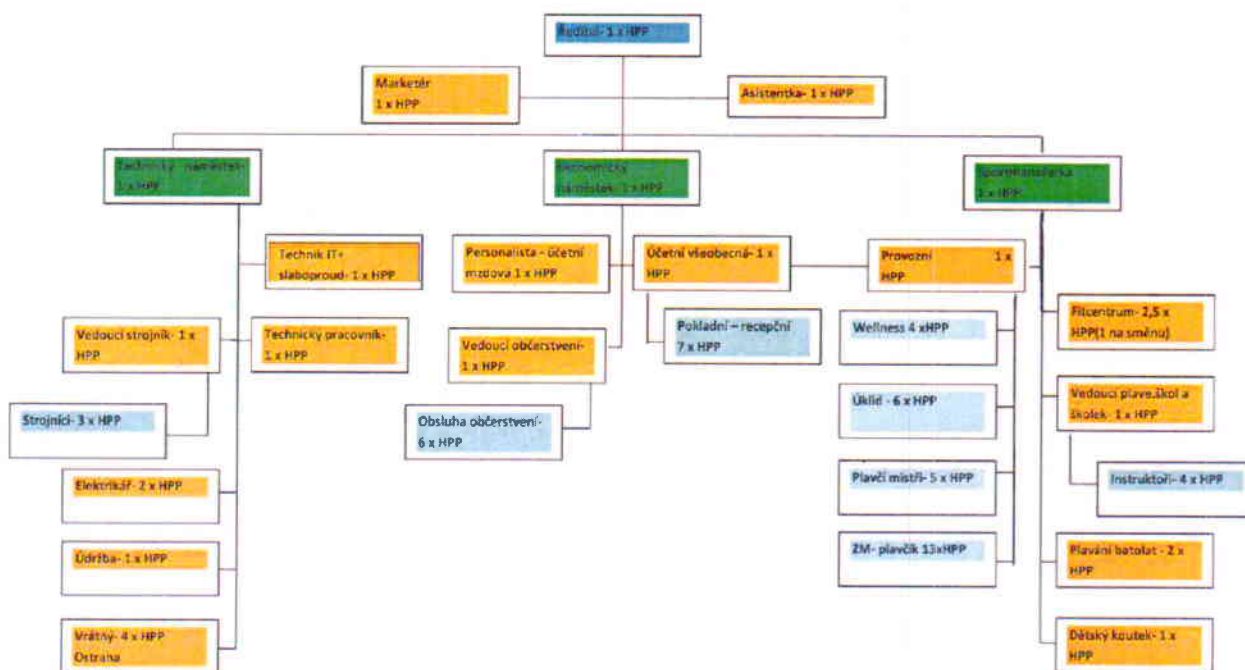
Mzdové náklady zaměstnanců činily v roce 2013 - 18 188 tis. Kč

Zákonné sociální pojištění za zaměstnance činilo v roce 2013 - 5 773 tis. Kč

Počty zaměstnanců po měsících v roce 2013

2013	leden	únor	březen	duben	květen	červen	červenec	srpen	září	říjen	listopad	prosinec
PP	68	68	67	69	64	65	65	64	64	64	64	63
DPP,DPČ	37	41	45	45	52	55	67	70	60	61	63	69

Organizační schéma-PAP Pardubice o.p.s.



6. Zpráva o stavu fondů

Společnost v roce 2013 neměla žádné fondy.

7. Zpráva o celkovém objemu nákladů v členění na náklady vynaložené pro plnění obecně prospěšných služeb, pro plnění doplňkových činností a na vlastní činnost obecně prospěšné společnosti, včetně výše nákladů na mzdu ředitele a na odměny členů správní rady a členů dozorčí rady

Příjmy za vlastní výkony a za prodej zboží - 41 507 tis. Kč.
Prodej služeb, prodej zboží v občerstvení.

Provozní dotace od zakladatele - 30 840 tis. Kč.
Dotace na pokrytí provozních nákladů (energie, provoz a nájemné)

Ostatní dotace

Dotace od MmP Pardubice – 5 tis. Kč – mikulášská nadílka

Dotace od KÚ Pardubice – 7 tis. Kč – mikulášská nadílka

Náklady na hlavní činnost obecně prospěšných služeb - 31 294 tis. Kč.
Jedná se zejména o náklady spojené s provozováním bazénů (energie), mzdy sportovně – provozního úseku.

Náklady pro plnění doplňkové činnosti - 5 426 tis. Kč.
Jedná se o náklady spojené s provozováním bistra (energie, mzdy).

Náklady na vlastní (společnou) činnost o.p.s. - 35 524 tis. Kč.
Jedná se zejména o náklady spojené s nájmem za budovu, náklady na mzdu ředitele a na odměny členů správní a dozorčí rady, mzdy THP a technického úseku, náklady na společné prostory, úklid apod.

Investiční náklady na vybavení areálu - 1 753 tis. Kč - pořízení zahradní techniky, automatického bazénového vysavače, dětského hradu, zařízení IPP

Náklady na mzdu ředitele – 818 tis. Kč.
Náklady na odměnu správní rady – 216 tis. Kč.
Náklady na odměnu dozorčí rady – 108 tis. Kč.

8. Přílohy - Zpráva nezávislého auditora o ověření účetní závěrky za rok 2013:

8.1 č.1 – zpráva nezávislého auditora

8.2 č.2 – příloha účetní závěrky PAP Pardubice o.p.s. za rok 2013

8.3 č.3 – rozvaha ke dni 31.12.2013

8.4 č.4 – výkaz zisku a ztrát od 1.1.2013 do 31.12.2013

ZPRÁVA NEZÁVISLÉHO AUDITORA

**o ověření výroční zprávy za rok 2013
společnosti PAP PARDUBICE o.p.s.**

Ověřili jsme soulad výroční zprávy společnosti PAP PARDUBICE o.p.s., IČO 288 25 781 za rok 2013 s účetní závěrkou za rok 2013, která je součástí výroční zprávy. Za správnost výroční zprávy je zodpovědný statutární orgán společnosti PAP PARDUBICE o.p.s. Naším úkolem je vydat na základě provedeného ověření výrok o souladu výroční zprávy s účetní závěrkou.


Ověření jsme provedli v souladu s Mezinárodními auditorskými standardy a souvisejícími aplikačními doložkami Komory auditorů České republiky. Tyto standardy vyžadují, aby auditor naplánoval a provedl ověření tak, aby získal přiměřenou jistotu, že informace obsažené ve výroční zprávě, které popisují skutečnosti, jež jsou též předmětem zobrazení v účetní závěrce, jsou ve všech významných (materiálních) ohledech v souladu s příslušnou účetní závěrkou. Jsme přesvědčeni, že provedené ověření poskytuje přiměřený podklad pro vyjádření výroku auditora:

Výrok auditora

Podle našeho názoru jsou informace obsažené ve výroční zprávě společnosti PAP PARDUBICE o.p.s. k 31. 12. 2013 ve všech významných (materiálních) ohledech v souladu s ověřenou účetní závěrkou.

Pardubice dne 25. 4. 2014




Ing. Lenka Prokúpková
statutární auditor,
auditorské oprávnění č. 1669
jednatelka společnosti
auditorské oprávnění č. 003

Počet výtisků: 5

4 x ověřovaný
1 x ověřovatel