



VÝROČNÍ ZPRÁVA ZA ROK 2012 PAP PARDUBICE o.p.s.

Obsah

1. Základní údaje o obecně prospěšné společnosti.....	3
2. Zpráva o všech činnostech uskutečněných v účetním období v rámci obecně prospěšných služeb a doplňkové činnosti a jejich zhodnocení.....	3
2.1.Přehled návštěvnosti za rok 2012.....	4
2.2.50m bazén.....	5
2.3.Fitness.....	6
2.4.Aqua část.....	7
2.5.Wellness.....	7
2.6.Letní pláž.....	7
2.7.Plavecká škola.....	7
2.8.Plavání kojenců a batolat.....	8
2.9.Příměstské tábory.....	9
2.10.Střediska doplňkové činnosti.....	9
2.11.Přehled akcí pořádaných v roce 2012.....	11
3. Zpráva o stavu majetku a závazků obecně prospěšné společnosti k rozvahovému dni 31. 12. 2012.....	13
4. Zpráva o změně zakládací listiny a změně ve složení správní rady a dozorčí rady a o změně osoby ředitele, k nimž došlo v průběhu účetního období.....	13
5. Lidské zdroje, organizační schema.....	13
6. Zpráva o stavu fondů.....	15
7. Zpráva o celkovém objemu nákladů v členění na náklady vynaložené pro plnění obecně prospěšných služeb, pro plnění doplňkových činností a na vlastní činnost obecně prospěšné společnosti, včetně výše nákladů na mzdu ředitele a na odměny členů správní rady a členů dozorčí rady.....	15
8. Přílohy - Zpráva nezávislého auditora o ověření účetní závěrky 2012:..	16
8.1.č.1 - zpráva nezávislého auditora.....	16
8.2.č.2 - příloha účetní závěrky PAP PARDUBICE o.p.s. za rok 2012.....	16
8.3.č.3 - rozvaha ke dni 31.12.2012.....	16
8.4.č.4 - výkaz zisku a ztrát od 1.1.2012 do 31.12.2012.....	16

1. Základní údaje o obecně prospěšné společnosti

název společnosti: **PAP PARDUBICE o.p.s.**

sídlo společnosti: Jiráskova 2664, 530 02 Pardubice

zapsaná v rejstříku obecně prospěšných společností vedeného Krajským soudem v Hradci Králové

oddíl O, vložka 252

datum zápisu: 1. prosince 2011

IČO: 288 25 781

DIČ: CZ 288 25 781

Statutární orgán – ředitel společnosti: Jiří Vysoudil

Správní rada:

předseda správní rady – René Živný, členové správní rady – Mgr. Jindřich Tauber, Tomáš Urbánek, Stanislav Filip, doc. Ing. Bohumil Šťastný Ph.D., Michal Pražan

Dozorčí rada:

předseda dozorčí rady – Pavel Studnička, členové dozorčí rady – Ladislav Bouška, Richard Urban, Libor Hlaváč, Mgr. Tomáš Kalousek, Bc. Petr Víšek

2. Zpráva o všech činnostech uskutečněných v účetním období v rámci obecně prospěšných služeb a doplňkové činnosti a jejich zhodnocení

Provozování, správa a údržba Aquacentra Pardubice.

Od začátku roku 2012 až do května 2012 probíhalo převzetí budovy, příprava a zkušební provoz. Stavba byla dokončena a předána dne 30.4.2012. V průběhu měsíce května bylo nutno vybavit celou budovu interiérovými prvky (nábytek, vybavení posilovny, dokončení podlah, apod.) a zaškolit personál. Dne 1.6.2012 proběhlo otevření Aquacentra Pardubice po 21 měsíční rekonstrukci bývalého Plaveckého areálu Pardubice. V nově rekonstruovaném zařízení byla dána společnosti, na základě nájemní smlouvy se Statutárním městem Pardubice, ze dne 23.4.2012, do správy celá budova Aquacentra Pardubice, včetně přilehlého parkoviště a letní pláže.

Společnost provozovala obecně prospěšné služby na základě zakládací listiny v oblasti rekreace a sportu, zejména provozování, správa a údržba Aquacentra Pardubice zahrnující v hlavní činnosti provozování 50m bazénu, aquaparku, wellness, letní pláže včetně venkovních bazénů, posilovny a tělocvičen, včetně krátkodobého pronámu částí zařízení. Součástí bylo také

provozování přilehlého parkoviště.

V doplňkové činnosti společnost vykonávala hostinskou činnost, pronájem nebytových prostor a provozování parkoviště.

Střediska hlavní činnosti

1. 50m bazén a fitness
2. Aqua část
3. Wellness
4. Letní pláž
5. Plavecká škola
6. Plavání kojenců a batolat
7. Příměstské tábory

2.1. Přehled návštěvnosti za rok 2012

Přehled návštěvnosti za rok 2012

	Zóna				Celkem
Měsíc	Bazén	Aqua	Wellness	Letní areál	
6/2012	16 625	8 458	946		26 029
7/2012	19 731	11 223	1 073	3 352	35 379
8/2012	20 534	10 997	921	9 133	41 585
9/2012	16 965	5 737	1 303	377	24 382
10/2012	21 659	5 915	2 158		29 732
11/2012	28 010	12 608	2 775		43 393
12/2012	25 384	12 731	2 819		40 934
Celkem	148 908	67 669	11 995	12 862	241 434

2.2. 50m bazén



Jednoznačně svými parametry a zázemím nejlepší v České republice. Bazén je maximálně vytížen jak pravidelnými pronájemy plaveckých klubů a škol, tak krátkodobými plaveckými soustředěními. Podařilo se nám přivést do Pardubic plavce české reprezentace všech kategorií. Vzrostl zájem o soustředění z řad českých i zahraničních klubů. Dlouhodobým cílem je udržet stávající zájem plavců a vycházet maximálně vstříc všem zájemcům o soustředění. Přínos není jen pro Aquacentrum, ale pro celé město. Po dvouleté přestávce se nám podařilo opět zorganizovat a zabezpečit soustředění českých i zahraničních klubů. Jednalo se o plavce z Izraele, Spojených arabských emirátů a několika českých klubů a reprezentace ČR.

Denní průměrná návštěvnost této části byla 709 osob, kde 55% návštěvníků bylo z řad sportovců a škol a 45% návštěvníků bylo z řad platící veřejnosti.

2.3. Fitness



Naše fitness jako jediné nabízí možnost spojení cvičení a plavání. Díky výborné dopravní dostupnosti se řadí naše fitness k nejvytíženějším v Pardubicích. Kromě tradiční silové zóny je fitness skvěle vybavené funkční zónou, kterou využívají jak vrcholoví sportovci, tak čím dál víc široká veřejnost. Ta také objevuje kouzlo spojení posilovny a následné regenerace v bazénu. Převážná většina návštěvníků se stává našimi abonenty. Průměrná návštěvnost byla 75 klientů. Nejvyšší návštěvnost dosahovala až 200 klientů za den. Vzhledem k tomu je třeba předpokládat vyšší náročnost na údržbu a obnovu zařízení, zejména kardio strojů.

Návštěvnost fitness

měsíc	celkem	průměr	
		všední den	so + ne
červen	916	30,5	22
červenec	1676	54	43
srpen	1973	64	46
září	1917	64	51
říjen	2825	91	63
listopad	3461	114	78
prosinec	2926	96	82

2.4. Aqua část

Aqua část se setkala s velmi kladným hodnocením od veřejnosti. Denní průměrná návštěvnost ve všední dny se pohybovala mezi 100 - 150 návštěvníky, kde se nám povedlo při akci v měsících listopadu a prosinci navýšit návštěvnost na 450 osob denně. O víkendech byla průměrná návštěvnost 500 osob.

2.5. Wellness

Wellness určené pro širokou veřejnost nabízí příjemnou atmosféru. V prvním roce provozu, zejména v zimních měsících si našla své stálé zákazníky. Na začátku se průměrná návštěvnost pohybovala kolem 30 osob denně, průměrná návštěvnost v zimních měsících se navýšila na 93 klientů denně. Maximální počet byl dosažen o víkendech, kdy se návštěvnost blížila ke 200 klientům za den. Průměrná víkendová návštěvnost byla 150 klientů za den. Převážná většina návštěvníků jsou muži. Pro ženy byl vyhrazen čtvrtek, který si vybudoval svoji stálou klientelu cca 70 žen.

2.6. Letní pláž

Vlivem špatného počasí a pozdnímu osetí travou ze strany dodavatele stavby, byla letní pláž otevřena až na začátku měsíce července. Návštěvnost venkovních prostor byla zásadně ovlivněna počasím, které bylo teplejší v měsíci srpnu. V nejteplejších dnech byla návštěvnost kolem 1 700 osob za celý den.

2.7. Plavecká škola

Plavání základních a mateřských škol

V září 2012 po dvouleté odmlce začala znovu fungovat plavecká škola, poprvé provozována samotným areálem. Na školní rok 2012/2013 se podařilo přivést do areálu celkem 2500 žáků základních škol, kteří tu absolvují výuku v rozsahu dvaceti hodin. Plavecká škola úspěšně oslovila mateřské školy a v letošním školním roce se do kurzů přihlásilo 1100 dětí.

Plavecké kurzy pro děti

V odpoledních hodinách bazén pro batolata využíváme pro polo - individuální výuku dětí ve věku 3 -6 let. Tento druh výuky je novinkou na trhu a těší se velké oblibě. V kurzu je maximálně 6 dětí, kterým se věnuje jeden instruktor plavecké školy. Z počátečních třiceti dětí nám v tuto chvíli plave téměř sto dětí v kurzu.

Pro ostatní zájemce nabízíme dva dny v týdnu plaveckou výuku na dětském výukovém bazénu.

Aquaaerobic



Tradičně oblíbený všemi věkovými skupinami aquaerobic nabízíme 2x týdně ve večerních hodinách. Těší se velmi dobré návštěvnosti. Obsazení cvičební hodiny bylo v průměru 30 osob.

Plavání pro dospělé

Kurz zdokonalovacího plavání vedený instruktory plavecké školy byl 100% naplněn.

2.8. Plavání kojenců a batolat



Areál má k dispozici velice útulný bazén s celým zázemím pro plavání kojenců a batolat. Zejména příjemné zázemí a kvalitní instruktoři nám přivádí stále více zájemců o tento druh plavání.

V září 2012 se v areálu začal první kurz plavání kojenců a batolat, do kterého se přihlásilo 60 dětí. Následné kurzy, které zahajovaly v listopadu již navštěvovalo 90 dětí.

2.9. Příměstské tábory

Aquacentrum nabízí pro děti ve věku od 3 do 12 let příměstské tábory v období školních prázdnin.

2.10. Střediska doplňkové činnosti

1. Občerstvení
2. Pronájem nebytových prostor
3. Parkoviště

Občerstvení

V účetním období bylo provozováno občerstvení na třech stanovištích.

V letním období bylo otevřeno občerstvení na letní pláži .

Ve vnitřních prostorech je provozováno vnitřní suché bistro a mokré občerstvení v prostoru aqua.

Z pohledu výnosnosti bylo nejvýkonnější suché bistro ve vstupní hale objektu, nejméně výnosné bylo mokré občerstvení, kde byly tržby v návaznosti na návštěvnost, a je zřejmé, že zákazník pokud je v prostoru bazénů „chce plavat“ , a nechce čas trávit v občerstvení.

Pronájem nebytových prostor

Na základě výběrových řízení byly uzavřeny podnájemní smlouvy s nejvyššími nabídkami na dotčené nebytové prostory. Podnájemní smlouvy byly uzavřeny od 1.7.2012.

Jedná se o prostory tělocvičny ve 4.NP, rehabilitace ve 2.NP, dvou kanceláří v 1.NP a kanceláře v 1. PP (viz. tabulka níže).

Nepodařilo se pronajmout komerční prostor ve 2. NP, kde je ale nutné dostavět určený prostor.

Seznam podnájemců v objektu PAP PARDUBICE o.p.s

Firma	IČ	smlouva č.	předmět podnájmu	výměra v m2
<i>Sport Club Plavecký areál Pardubice</i>	15049949	74/06/2012	klubovna 1. PP	27
<i>Plavecký klub Pardubice</i>	70852308	73/06/2012	kancelář v 1. NP + využívání spol. kuchyňky	12,72
<i>Bluewater Travel s.r.o.</i>	60934999	77/06/2012	kancelář v 1. NP + využívání spol. kuchyňky	14,74
<i>Titan- Neurorehabil itace s.r.o.</i>	28810481	75/06/2012	rehabilitace v 2. NP	193,79
<i>Iva Jebálková</i>	60905441	76/06/2012	kom. prostor ve 4. NP tělocvična	486,6
<i>Ing. Vlasta Bártová</i>	76360032		prostor masáží v 2. NP	13,7

Tržby z podnájemného – 252 tis. Kč.

Tržby za služby a energie od podnájemců – 77 tis.Kč.

Parkoviště

Do doplňkové činnosti provozu parkoviště je zařazena část zpoplatnění parkoviště pro klienty, kteří nenavštíví naše zařízení.

Tržby z parkovného jsou za rok 2012 – 53 tis. Kč.

2.11. Přehled akcí pořádaných v roce 2012

Slavnostní otevření Aquacentra Pardubice

Termín: 30. května 2012

Slavnostní otevření nově zrekonstruovaného areálu.

Den otevřených dveří

Termín: 31. května 2012

Představení Aquacentra Pardubice široké veřejnosti.

Aquamánie

Termín: 12. srpna 2012

Akce na podporu návštěvnosti nově otevřené letní pláže.

Loučení s prázdninami

Termín: 1. září 2012

Akce zaměřená na děti.

Podzimní akce - aqua za cenu 50m bazénu



POZOR!
OD 1. LISTOPADU
DO 23. PROSINCE
každý všední den

AQUA ZA CENU VSTUPU
DO 50M BAZÉNU

50 M bazén, tobogán, skluzavka,
divoká řeka, vlnobítí, vířivky za jednu cenu!

PŘIJĎTE SI TO UŽÍT!
www.aquapce.cz

Termín: 1. listopad – 23. prosinec 2012

Zvýšení návštěvnosti Aquacentra, především zóny aqua ve všední dny.

Předvánoční akce - Vánoční dárkový čip

Termín: listopad - prosinec 2012

Zvýšení prodeje abonentských čipů a získání dalších pravidelných návštěvníků.

Za měsíc listopad a prosinec bylo prodáno 2 418 abonentních čipů, z toho 856 ks ve speciálním vánočním balení a další část jako dárkový čip pro zaměstnance firem.

Mikulášská nadílka - akce pro děti

Termín: 4 .prosince 2012

Akce proběhla pod záštitou krajského radního René Živného.

Využití tradičního českého svátku s nadílkou.

Vánoční kamion COCA-COLA



Termín: 19. 12. 2012 přijel Vánoční kamion Coca-Cola před Aquacentrum na setkání se Santa Clausem. Byly pozvány děti ze školy Svítání a veřejnost.

Vánoční a silvestrovské koupání

Termín: 24.12 a 31.12.2012

Nově bylo otevřeno i v těchto dnech, kde během otvírací doby navštívilo areál velké množství návštěvníků.

V roce 2012 naše společnost navázala partnerství se společnostmi: Rozvojový fond Pardubice a.s., HC Pardubice, BK Pardubice, Dostihový spolek Pardubice, Muzeum Pardubice.

Aquacentrum Pardubice rovněž úzce spolupracuje se zástupci školy Svítání.

3. Zpráva o stavu majetku a závazků obecně prospěšné společnosti k rozvahovému dni 31. 12. 2012

Společnost ke dni 31.12.2012 má evidovaný dlouhodobý hmotný majetek v hodnotě 3 998 tis. Kč.

Přírůstky: Vybavení fitness, osobní automobil, úklidový stroj, pokladny, podlahy.

Závazky společnosti z obchodního styku činily ke dni 31.12.2012– 3 087 tis.Kč.

Jedná se zejména o závazky za energie a nájemné, které byly uhrazeny v měsíci lednu 2013.

4. Zpráva o změně zakládací listiny a změně ve složení správní rady a dozorčí rady a o změně osoby ředitele, k nimž došlo v průběhu účetního období

Změny v zakládací listině:

V roce 2012 byli odvoláni nebo odstoupili:

Ze správní rady: Ing. Zdeňka Kulhánková, Ing. Alfréd Mede

Z dozorčí rady: Michal Pražan, Petr Ministr

Z pozice ředitele společnosti: Mgr. Bc. Jan Ľuptovský

V roce 2012 byli nově jmenováni:

Do správní rady: doc. Ing. Bohumil Šťastný Ph.D, Michal Pražan

Do dozorčí rady: Mgr. Tomáš Kalousek, Bc. Petr Víšek

Na pozici ředitele společnosti: Jiří Vysoudil

5. Lidské zdroje, organizační schema

V roce 2012 byly postupně zaměstnávání zaměstnanci, dle potřeby a nutnosti v návaznosti na otevření Aquacentra Pardubice. Největší počet zaměstnanců byl přijat do pracovního poměru začátkem května.

Na konci účetního období byl stav zaměstnanců na HPP v počtu 65 osob. Podrobný rozpis pracovních pozic je znázorněn v organizačním schematu (viz příloha).

V průběhu roku 2012 byla změněna pozice IT technika z HPP na dohodu o provedení práce.

Rovněž plně nebyly naplněny některé pozice např. pokladních, wellness, plavčích a plavčích mistrů, obsluhy bistra, kde při sezonních pracích, náhradách za dovolené a nemoci, využíváme DPP a DPČ.

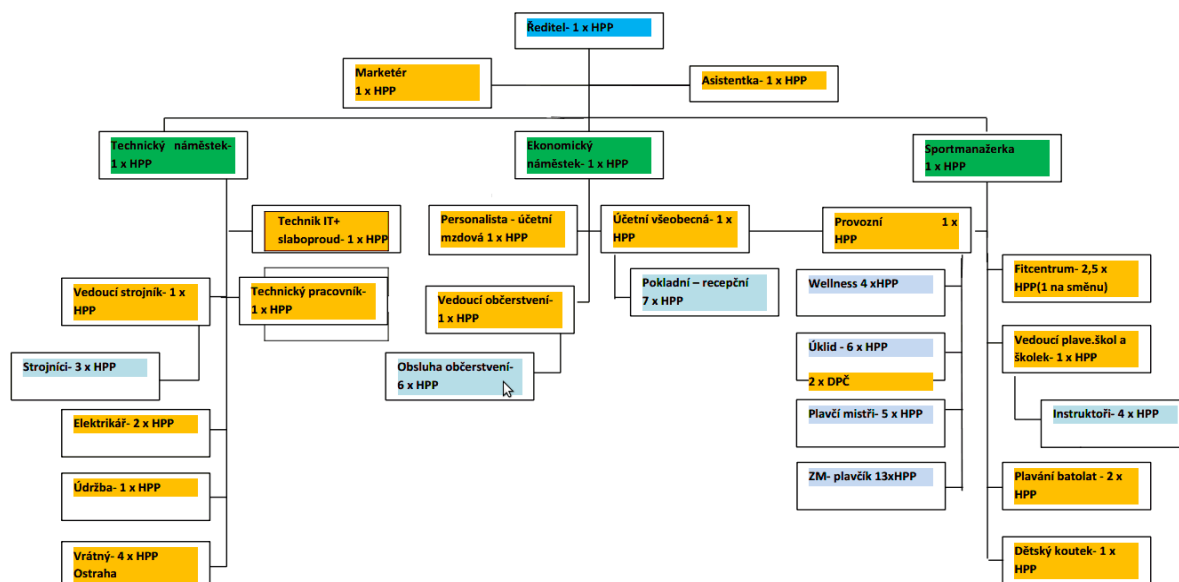
Společnost, dle níže uvedeného organizačního schématu má tři základní úseky, sportovně – provozní, technický a ekonomický úsek.

Mzdové náklady zaměstnanců činily v roce 2012: 13 896 tis. Kč.
Zákonné pojištění za zaměstnance činilo v roce 2012: 4 421 tis. Kč.

Počty zaměstnanců, dle nástupu do společnosti

měsíc	HPP	DPP,D Pč
leden	9	
únor	13	
březen	17	
duben	21	1
květen	62	4
červen	62	32
červenec	62	45
srpen	60	48
září	65	57
říjen	65	51
listopad	65	50
prosinec	65	43

Organizační schéma-PAP Pardubice o.p.s.



*Navýšení DPP a DPČ- dle akcí – letní pláže

6. Zpráva o stavu fondů

Společnost v roce 2012 neměla žádné fondy.

7. Zpráva o celkovém objemu nákladů v členění na náklady vynaložené pro plnění obecně prospěšných služeb, pro plnění doplňkových činností a na vlastní činnost obecně prospěšné společnosti, včetně výše nákladů na mzdu ředitele a na odměny členů správní rady a členů dozorčí rady

Tržby za vlastní výkony a za prodej zboží: 18 552 tis. Kč.

Prodej služeb (vstupné do areálu), prodej zboží v občerstvení.

Provozní dotace od zakladatele: 35 643 tis. Kč.

Investiční dotace na vybavení areálu činila 3 500 tis. Kč - pořízení vybavení posilovny, automobil, bazénová technika, úklidový stroj.

Dotace na vybavení areálu 6 500 tis. Kč - pořízení vybavení interiérů (nábytek), nákup IT techniky, SW licence, vybavení areálu nářadím, chladničkami, jednotným časem, informačním systémem budovy.

Dotace na pokrytí provozních nákladů (energie, provoz a nájemné) - 25 643 tis. Kč.

Ostatní dotace

Dotace od ÚP Pardubice -72 tis. Kč – dotace na 2 pracovní místa.

Dotace od Krajského úřadu Pardubice – 5 tis. Kč – mikulášská nadílka.

Náklady vynaložené pro plnění obecně prospěšných služeb: 20 952 tis. Kč

Jedná se zejména o náklady spojené s provozováním bazénů (energie), mzdy sportovně – provozního úseku.

Náklady pro plnění doplňkové činnosti: 3 822 tis. Kč.

Jedná se náklady spojené s provozováním bistra (energie, mzdy).

Náklady na vlastní činnost (společné) obecně prospěšné společnosti:

- 27 534 tis. Kč.

Jedná se zejména o náklady spojené s nájmem za budovu, náklady na mzdu ředitele a na odměny členů správní a dozorčí rady, mzdy THP a technického úseku, náklady na společné prostory, úklid apod.

Náklady na mzdu ředitele – 730 tis. Kč.

Náklady na odměnu správní rady – 215 tis. Kč.

Náklady na odměnu dozorčí rady – 108 tis. Kč.

8. Přílohy - Zpráva nezávislého auditora o ověření účetní závěrky za rok 2012:

8.1. č.1 - zpráva nezávislého auditora

8.2. č.2 - příloha účetní závěrky PAP PARDUBICE o.p.s. za rok 2012

8.3. č.3 - rozvaha ke dni 31.12.2012

8.4. č.4 - výkaz zisku a ztrát od 1.1.2012 do 31.12.2012